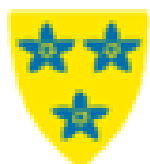


Sommervandring 2024



Nord-Aurdal kommune

Vinnerbildet fra Sommervandringa 2023



Fra Fjellenden
Foto: Elin Strand

Årets sommervandring består av 10 turmål rundt om i kommunen. Du henter poeng på hver tur du går, og du kan gå flere turer til samme turmål om du ønsker dette. For å få årets krus må du minimum gå 5 ulike turmål, og samle til sammen minst 50 poeng. Barn under 12 år trenger kun 30 poeng. På noen av turene er det mulighet for trillemaal – dette passer for folk med barnevogn, sykkel, el.rullestol, ulike funksjonsnedsettelse osv, og her må du samle 30 poeng for å få krus.

Sommervandringa har nå blitt digital, og vi bruker «**Telltur**» som du finner i App – «**Norgeskart friluftsliv**». Last ned appen, og gå inn å registrer deg på riktig område (Valdres) og riktig konkurranse (Sommervandring – Nord-Aurdal 2024). Da vil du automatisk samle poeng på turene du går. Appen registrerer turen så lenge du er 50 meter unna turmålet – og du trykker «**sjekk inn**». Hvis du ikke vil registrere deg via appen, kan du fortsatt bruke de ordinære skårskjemaene. Du kan også registrere koden på nettsidene – «**Telltur.no**». Kode for turen finner du på toppen av hver tur. For deltakere i trillemaalskonkurransen, vil noen av kodene stå på starttavla. Dette er ikke den samme koden som står på toppen (for deltakere i den ordinære konkurransen). Se beskrivelsene av turene for mer informasjon.

Sommervandringa starter mandag **24.juni** og varer fram til **13.oktober** (til og med høstferien - uke 41). De som har tilstrekkelig med poeng i appen, eller leverer inn det utfylte skårskjemaet til kommunen **innen 1.november**, vil få årets sommervandringskrus sponset av Nord-Aurdal kommune. Det vil bli annonsert på kommunens hjemmeside når krusene kan hentes.

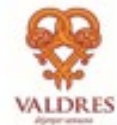
For mer utfyllende kart og beskrivelser av alle turmålene:
www.nord-aurdal.kommune.no

Vi vil gjerne ha foto fra turene du går. Kanskje det kan pryde årets kopp? Foto sendes: kristi.westerbo@nord-aurdal.kommune.no

GOD TUR!



Sommervandring 2024 – Nord-Aurdal



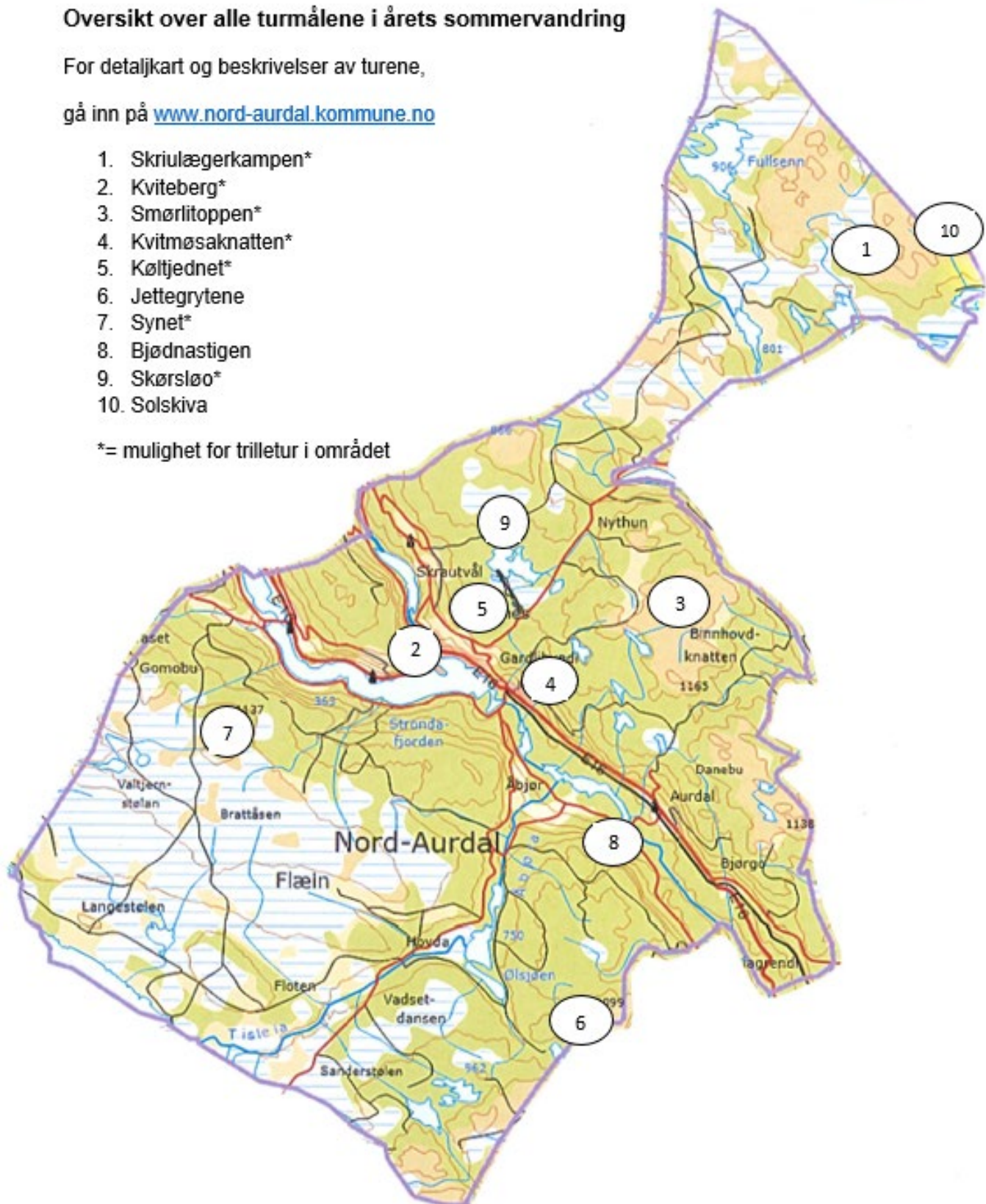
Oversikt over alle turmålene i årets sommervandring

For detaljkart og beskrivelser av turene,

gå inn på www.nord-aurdal.kommune.no

1. Skriulægerkampen*
2. Kviteberg*
3. Smørli toppen*
4. Kvitmøsa knatten*
5. Køltjednet*
6. Jettegrytene
7. Synet*
8. Bjødnastigen
9. Skørsløo*
10. Solskiva

*= mulighet for trilletur i området

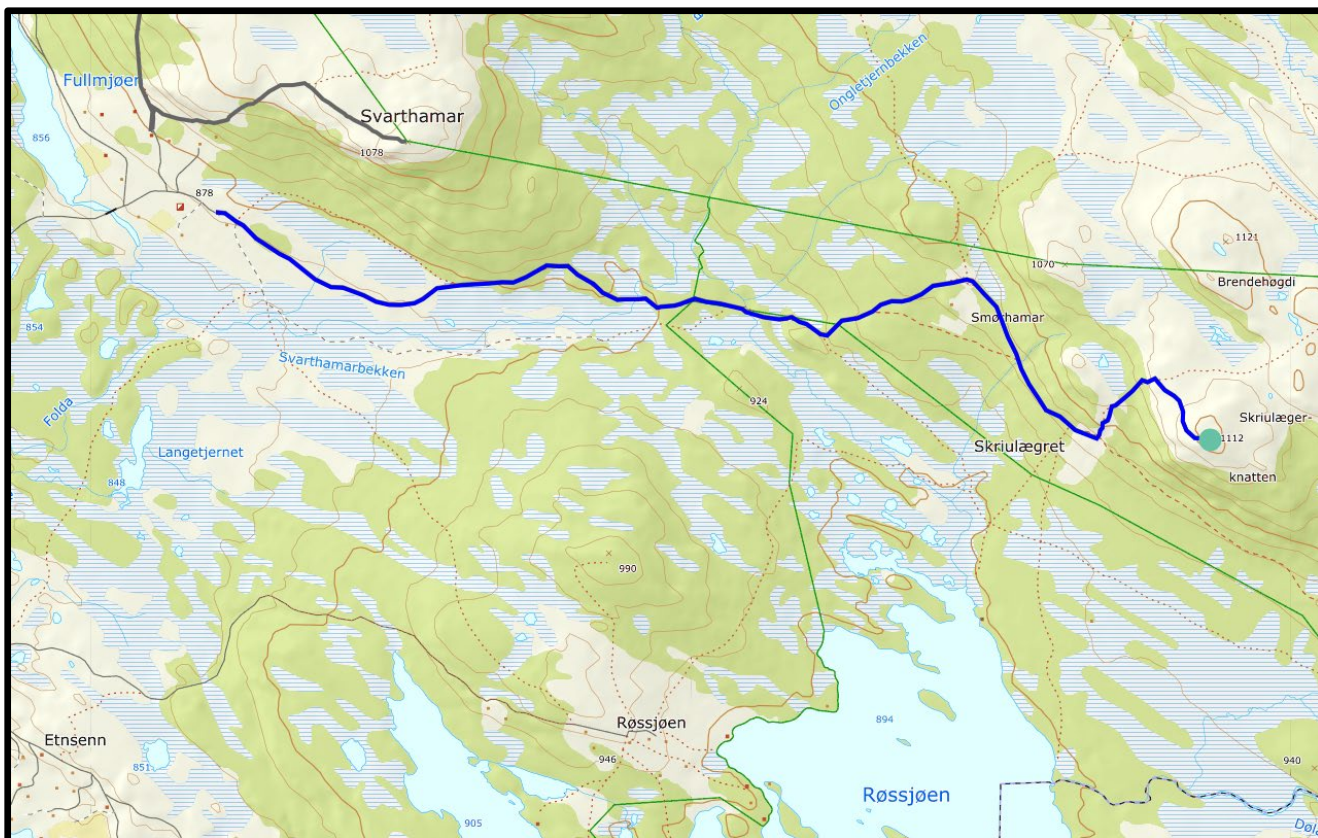




Sommervandring 2024 – Nord-Aurdal



1 Skriulægerknatten (1112 moh.)



Kjørebeskrivelse: Kjør til Skrautvål og opp til Valdres skisenter, inn på bomveg merka Svarthamar. Følg stølsveg ca 25 km til DNT-hytta i Svarthamar.

Parkering: Parker utenfor DNT-hytta i Svarthamar.

Turbeskrivelse: Start med å gå rett mot øst, forbi den siste stølen på stølslaget, og videre østover på DNT-merka sti. Etter ca 3 km krysses elva Reina på bru, og straks dukker felægeret Smørhamar opp. Herfra fortsetter du sørøstover, og ca 1 km etter Smørhamar ligger Skriulægret innunder Skriulægerknatten. Til venstre går det her sti opp fjellsiden rett vest for husa i Skriulægret (litt vått terreng). På toppen vil du se ”Tusenårsvarden”. Denne ble reist 14. august 1999, og avduka 13. september 2003.

Trillemål: Fra Svarthamar er det en fin trilletur opp til Susstølen og ned igjen. Kode for trillemål finner du på starttavla.



Tidsbruk: ca 5 timer (10,6 km) t/r

Barnevennlighet: Middels

Poeng: 10



Sommervandring 2024 – Nord-Aurdal



2 Kviteberg* (566 moh.)



Kjørebeskrivelse: Følg E16 til Fagernes sentrum. Parker i Fagernesparken på langtidsparkeringen ved elva.

Turbeskrivelse: Gå over gangbrua, og ta sti til høyre langs Neselva. Rett før der stien går under bilbrua, gå til venstre opp til E16, og kryss ved overgangsfeltet (Ved Skarpsno). Gå så til høyre ca 30 meter, og ta Gamlevegen opp til venstre opp mot Nesjordet. Ta første til høyre inn på Liavegen (skiltet som gangveg). Etter en skarp venstresving, ta til høyre opp Øvre Lykkjevegen. Følg denne til toppen. Her begynner skiltet sti opp til Kviteberg. **NB:** Hovedstien opp til Kviteberg er nå lagt om, da den forrige gikk fra øverst i Kvitebergvegen.

Trillemål: Det er fint å trille langs kulturstien ved Neselva, ved Valdres folkemuseum og opp veien til Nesjordet. Kode for trillemål står på starttavla ved gangbrua i parken.



Tidsbruk: ca 1 time, 1 km t/r

Barnevennlighet: Høy

Poeng: 5



Sommervandring 2024 – Nord-Aurdal



3 Smørlitoppen (1160 moh.)



Kjørebekrivelse: Fra Fagernes, kjør opp Ranheimsbygda og videre forbi avkjørselen til Leirin. Parkering ved krysset Stensetbygdvegen/Løyntjednvegen.

Turbeskrivelse: Dette turalternativet til Smørlitoppen er spesielt egnet for sykkel (første del av turen). Sykle innover til nordre og søndre Smørli og videre til Granlistølen. Her går veien over på merket sti videre opp til Smørlitoppen.

Trillemål: Første del av turen (til Granlistølen) er fin å trille. Kode for trillemål står på starttavla.

Alternativ rute: Man kan også kjøre til Pilset, og følge stien herfra. Dette blir et kortere alternativ, og passer bedre hvis man ikke ønsker å sykle.



Tidsbruk: ca 2,5 timer -13 km t/r (sykkel)

Barnevennlighet: Middels

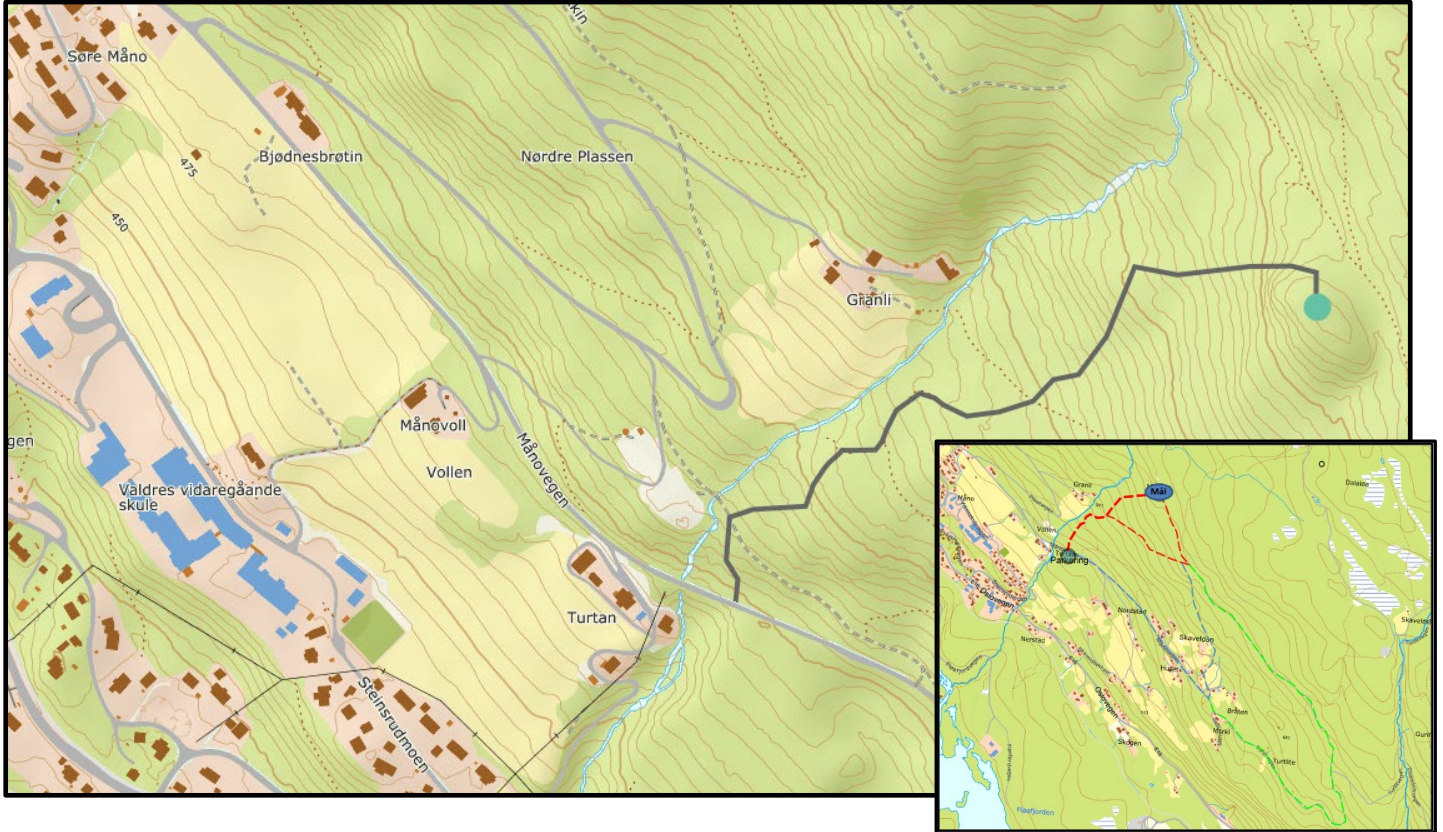
Poeng: 10



Sommervandring 2024 – Nord-Aurdal



4 Kvitmøsaknatten (725 moh.)



Kjørebekrivelse: Fra E16 ved Leira, kjør opp Månovegen ca 2,5 km til du passerer elva. Parkering langs veien.

Turbeskrivelse: Følg merket sti som begynner på oversiden av veien og gå langs sørsida av elva oppover til toppen. Nyt utsikten fra toppen. Det finnes flere alternative veger ned igjen (se lite kart over). Felles for alle er at du går videre innover/bak Kvitmøsaknatten. Følg her stien mot høyre.

Trillemål: Fra starttavla er det fint å trille videre bortover Månovegen. Kode for trillemål finner du på tavla.



Tidsbruk: ca 1,5-2 timer (1,5 km) t/r

Barnevennlighet: Middels (noe bratt)

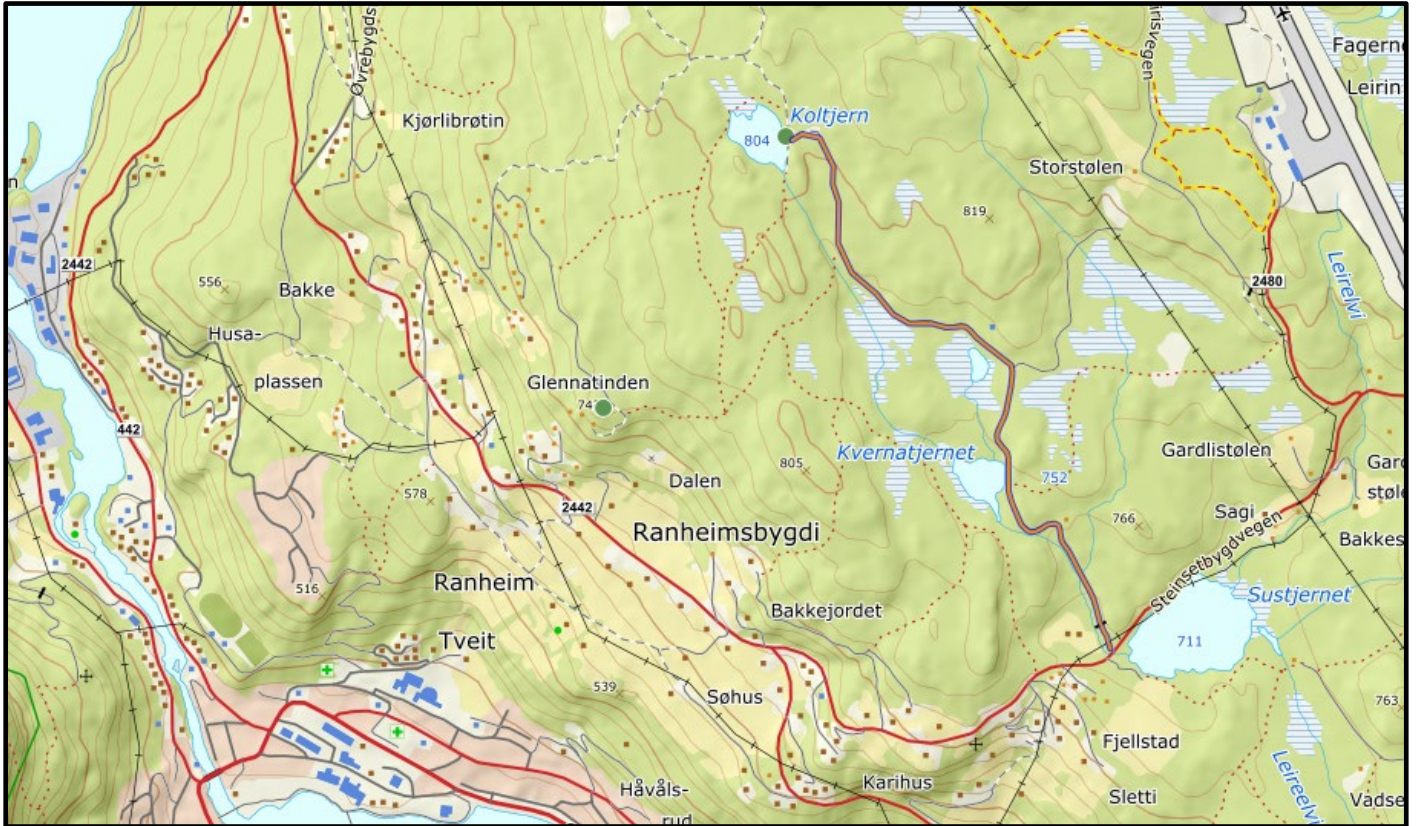
Poeng: 10



Sommervandring 2024 – Nord-Aurdal



5 Køltjednet (743 moh.)



Kjørebekrivelse: Fra E16 i Fagernes sentrum, kjør opp Garlivegen, videre opp Raneisvegen, og til høyre opp Steinsetbygdvegen til Sustjednet. Parker ved saga på venstre side.

Turbeskrivelse: Følg veien innover mot Kvednatjednet, og videre innover til Køltjednet. Herfra går det mange fine stier videre, blant annet til Glennatinden.

Trillemål: Store deler av turen er fin å trille med f.eks barnevogn, siden den går på grusveg. Det er imidlertid en bom ved saga som det vil være vanskelig å komme forbi med rullestol. Kode for trillemål finner du på starttavla.



Tidsbruk: 1,5-3 timer (4,9 km) t/r

Barnevennlighet: Høy

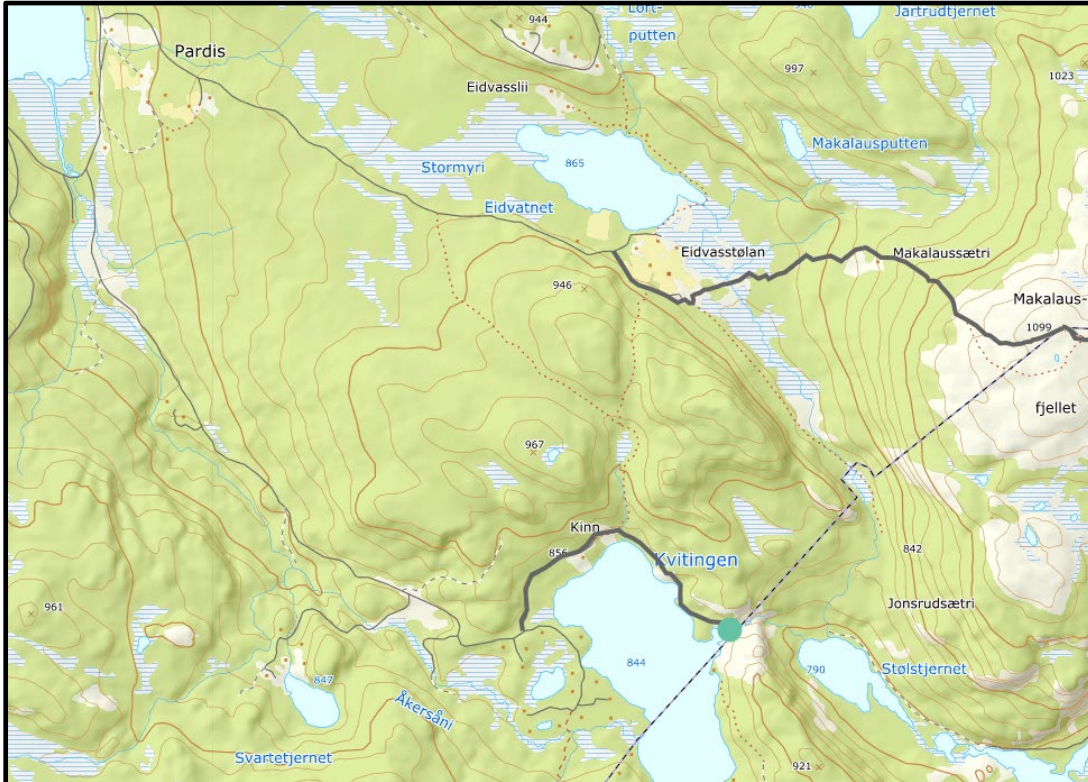
Poeng: 5



Sommervandring 2024 – Nord-Aurdal



6 Jettegrytene (844 moh.)



Kjørebekrivelse: Fra E16 ved Leira, ta av til Vestringsbygda og kjør mot Gol på Fv 51 til Tisleidalen. 200 meter etter en Jokerbutikk, ta av til venstre to ganger til Merket, og kjør videre langs Ølsjøen til enden av vannet. Ta her til høyre på Kinnsvegen mot Kinn. Kjør til du kommer til en vegbom, der det går en vei opp til venstre.

Alternativt kan du kjøre opp Vestringsbygda på Fv 262, og ta av til venstre ved Mønin på bomveg like før brua går over elva Åbjøra. Kjør mot Pardis og til enden av Ølsjøen. Ta her til venstre inn på Kinnsvegen, inn til Kinn.

Parkering: Parkering ved vegkrysset rett før bommen.

Turbeskrivelse: Følg vegen opp til venstre ca 400 meter til en snuplass som ligger ved en gammel gård. Kryss jordet, og følg sti videre ca 1 km. Stien er godt merket. Flott utsikt fra en høyde ovenfor Jettegrytene.



Tidsbruk: ca 1 time (2,6 km) t/r

Barnevennlighet: Høy

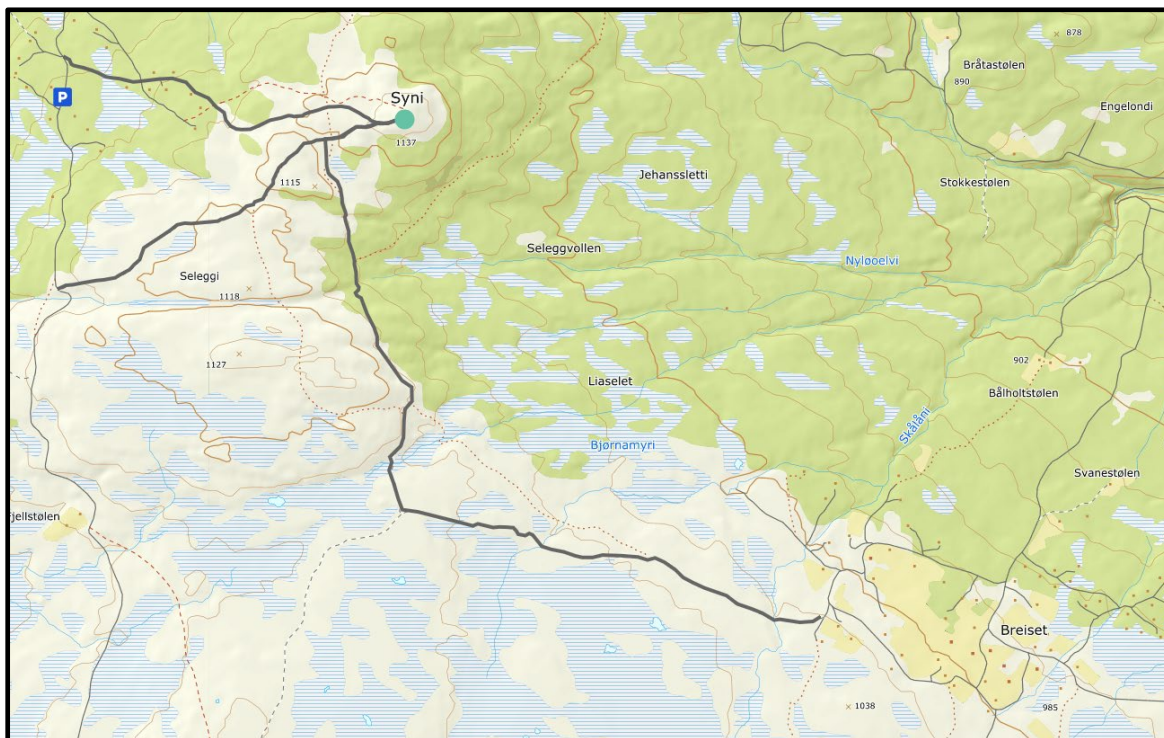
Poeng: 5



Sommervandring 2024 – Nord-Aurdal



7 Synet (1137 moh.)



Kjørebekrivelse: Fra Leira, kjør Lovegen til Heggelund. Kjør opp Hovrudbygda (bomveg), og videre oppover til Breiset (ca 25 km fra Leira). Ut av skogen, kommer du til et kryss (Heimåsgrinda). Ta til høyre her og kjør ca 1,3 km til Heggelundstølen. Starttavla står ved veien, 50 meter før punktet hvor skogsvegen mot Synet starter. Parkering langs veien.

Turbeskrivelse: Fra Heggelundstølen, ta skogsvegen til høyre, skiltet til Brattåsen, og følg denne i ca 2,5 km. Gå videre over på sti til høyre, og hold til høyre ved alle stikryss til du når steinvarden på toppen. Her finner du også en retningsplate som angir avstanden til alle fjelltopper du har i horisonten rundt deg. Fantastisk utsikt.

Alternative ruter: Det er flere alternative ruter til Synet fra Vaset-området.

Trillmål: Det er en fin trilletur å gå «runda» her på Breiset, fra Heggelundstølen til Hovrudsmarke, til Heimåsgrinda og tilbake til Heggelundstølen (2,5 km). Kode for trillmål finner du på starttavla.



Tidsbruk: 3-4 timer, (9,6 km) t/r

Barnevennlighet: Middels

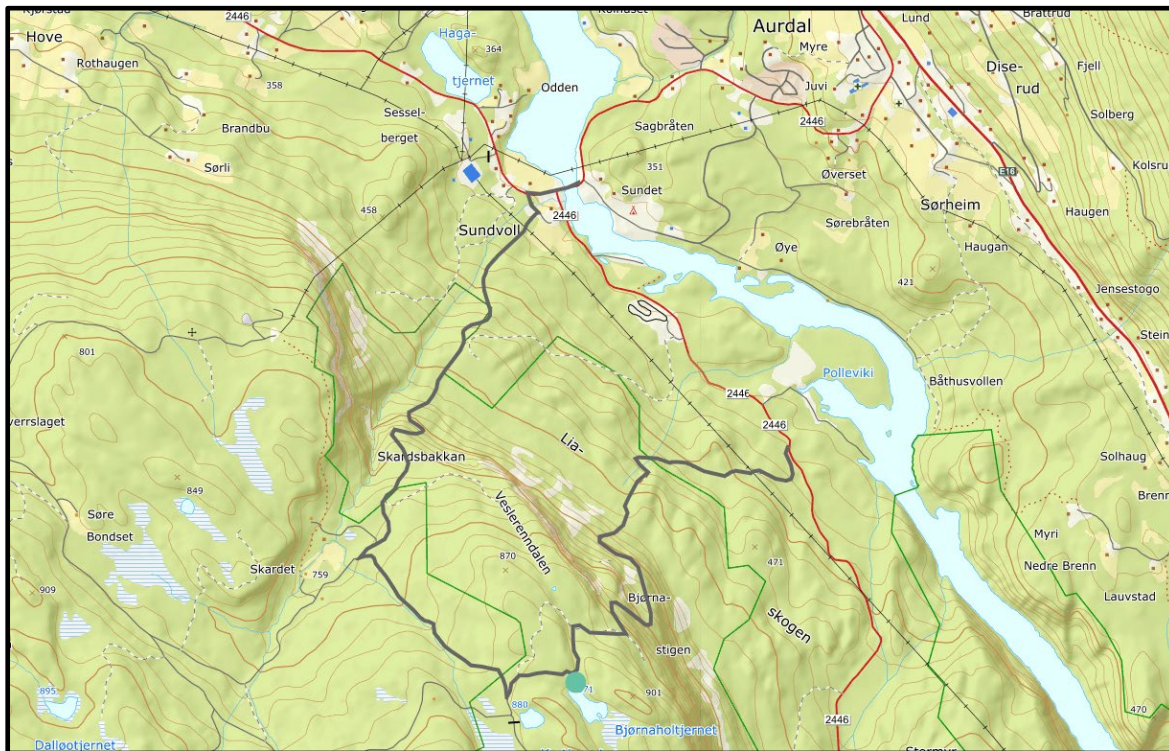
Poeng: 10



Sommervandring 2024 – Nord-Aurdal



8 Bjødnastigen (880 moh.)



Kjørebekrivelse: Fra E16 kjør ned ved Aurdal kirke mot Aurdal Fjordcamping. Kjør over brua og ta til venstre. Kjør 1,7 kilometer denne vegen.

Parkering: Etter skarp høyresving, parker ved informasjonsskilt. Ønsker man å gå opp Skardsbakkann og ikke Bjødnastigen, parker ved Aurdal fjordcamping eller brua.

Turbeskrivelse: Opp Bjødnastigen; følg skogsveg som senere går over til sti. Tidvis bratt og smalt, men fin sti som er merket med røde piler på trær. Du passerer en foss som er sikret med tau, vær obs for glatte og utsatte partier opp skaret. Når stien kommer til en ny skogsveg, tar du til høyre. Følg denne vegen til et kryss, ta til venstre inn til Bjørnastigen, hvor turkoden står. Her er det en fin rasteplass med benker og bord. Snu og gå tilbake samme vei eller gå videre mot Skardsbakkann, og kom ned igjen ved brua nær Aurdal Fjordcamping.

Turen opp selve Bjødnastigen er krevende og bratt. Går man derimot opp Skardsbakkann, og ned igjen samme veg, er denne bedre egnet for barn.



Tidsbruk: ca 2-3 timer (6 km) t/r

Barnevennlighet: Middels/lav

Poeng: 10



Sommervandring 2024 – Nord-Aurdal



9 Skørsløo* (849 moh.)



Kjørebekrivelse: Fra Fagernes, kjør til Skrautvål og følg skilting til Valdres skisenter.

Parkering: Parker på parkeringsplass til høyre for adkomstvegen, 200 meter ovenfor skisenteret.

Turbeskrivelse: Gå forbi bommen og inn på stølsvegen. Følg vegen ca 1,8 km til veikryss "Gryta". Ta til høyre her. Etter 300 meter passerer du Grytestølene. Fortsett videre ca 1200 meter til Skørsløo. Nydelig utsikt utover Leirinvannet.

Trillemål: Denne turen er svært godt egnet som trillemål. Trillekode og turkode vil her være den samme, og den finner du ved turmålet.



Tidsbruk: ca 1-2 timer (5,4 km) t/r

Barnevennlighet: Høy

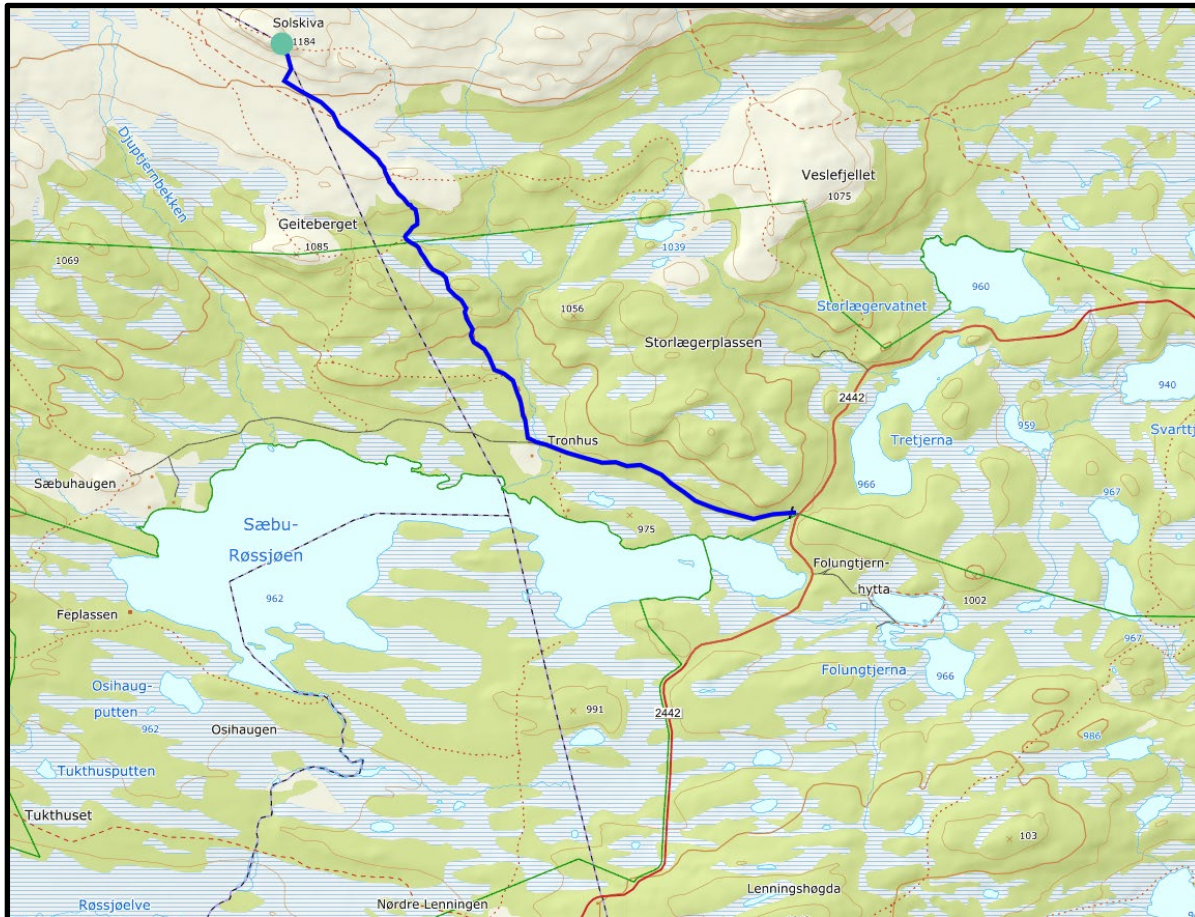
Poeng: 5



Sommervandring 2024 – Nord-Aurdal



10 Solskiva (1184 moh.)



Kjørebekrivelse: Fra Fagernes, kjør mot Steinsetbygda og Lundemoen i Etnedal Kommune. Kjør videre på Lenningsvegen inn til Lenningen.

Parkering: Parker ved Folungtjernhytta.

Turbeskrivelse: Gå vestover på Trønhusvegen (bom). Følg DNT-merka sti fra Trønhus opp til toppen.



Tidsbruk: ca 2,5-3 timer (7,2 km) t/r

Barnevennlighet: Middels

Poeng: 10

Sommervandring i Nord-Aurdal sommer/høst 2024



| Nr | Turmål Minimum 5 ulike turmål for å få krus. | Kjørebeskrivelser Informasjon om turmål + nedlasting av skjema: www.nord-aurdal.kommune.no eller Servicetorget på Rådhuset | Poeng per tur | Dato og turkode for gjennomført tur Turkoden står på toppen. Noen trillemålskoder* står på starttavla. | Sum poeng |
|---|---|--|--|---|-----------|
| 1 | Skriulægernknetten* | Kjør til Skrautvål og opp til Valdres skisenter, inn på bomveg merka Svarthamar. Følg stølsveg ca 2,5 km til DNT-hytta i Svarthamar. | 10 | | |
| 2 | Kviteberg* | Følg E16 til Fagernes sentrum. Parker i Fagemesparken på langtidsparkeringen ved elva.. | 5 | | |
| 3 | Smørlitoppen* | Fra Fagernes, kjør opp Ranheimsbygda og videre forbi avkjørselen til Leirin, og til krysset mellom Steinsetbygdsvegen/Løytjednvegen. | 10 | | |
| 4 | Kvitmøsaknetten* | Fra E16 ved Leira, kjør opp Månovegen ca 2,5 km til du passerer elva. | 10 | | |
| 5 | Køltjednet* | Fra E16 i Fagernes sentrum, kjør opp Garlivesen, videre opp Raneisevgen, og til høyre opp Steinsetbygdsvegen og videre til saga ved Sustjednet. | 5 | | |
| 6 | Jettegrytene | Fra E16 ved Leira, ta av til Vestringsbygda og kjør mot Gol på Fv 51 til Tisleidalen. Ta av til venstre to ganger til Merket, og kjør videre langs Ølsjøen til enden av vannet. Ta her til høyre på Kinnsvegen mot Kinn. Kjør til du kommer til en vegbom, der det går en vei opp til venstre. | 5 | | |
| 7 | Synet* | Fra Leira, kjør Lovegen til Heggelund. Kjør opp Hovrudbygda (bomveg), og videre oppover til Breiset (ca 25 km fra Leira). Ut av skogen, kommer du til et kryss (Heimåsgrinda). Ta til høyre her og kjør ca 1,3 km til Heggelundstølen. | 10 | | |
| 8 | Bjødnastigen | Fra E16 kjør ned ved Aurdal kirke mot Aurdal Fjordcamping. Kjør over brua og ta til venstre. Kjør 1,7 kilometer på denne vegen. | 10 | | |
| 9 | Skørsløo* | Fra Fagernes, kjør til Skrautvål og følg skilting til Valdres skisenter. | 5 | | |
| 10 | Solskiva | Fra Fagernes, kjør mot Steinsetbygda og Lundemoen i Etnedal Kommune. Kjør videre på Lenningsvegen inn til Lenningen. | 10 | | |
| Navn: Adresse: | | | Samlet poeng for turene. Man må ha minimum 50 poeng for å få krus (30 ved trillemål* eller barn under 12 år). | | |

GOD TUR ☺

**Hilsen Nord-Aurdal
kommune**

