

► Mulighetsstudie – Fagernesparken | Vedtatt av SATS (Samordnet areal- og transportstrategi – Fagernes/Leira) januar 2020



Innhold

1. Innledning
2. Mål for mulighetsstudien
3. Status Fagernesparken – kvaliteter og utfordringer
4. Positive synergieffekter
5. Mottatte ATP-tilskudd til aktivitetsanlegg
6. Fremtidens Fagernespark - idéforslag
7. Tiltaksplan på kort og lang sikt
8. Overordnede planer
9. Idégalleri

Kolofon

1. Innledning

Norconsult har mottatt oppdrag fra ATP-prosjektet for Fagernes/Leira til å bistå kommunen med innspill til en mulighetsstudie for Fagernesparken.

I november 2018 vedtok styringsgruppa i SATS og kommunestyret i Nord-Aurdal kommune ny gatebruksplan og fortettingsstudie for Fagernes sentrum. Her kommer det fram at parkområdet ned mot fjorden er en av Fagernes sine viktigste kvaliteter. Til tross for at området har et svært stort potensial, har dette i liten grad vært i bruk.

Nord-Aurdal kommune fikk tildelt ATP-midler i 2017 på kr 200 000,- til å utarbeide en mulighetsstudie av hele Fagernesparken. I 2018 fikk kommunen, gjennom den samme søknadsordningen, innvilget 1,55 mil til å utarbeide en flerbruksaktivitetsflate ved dagens gresslette/parkeringsplass. Dette er derfor to prosjekt som det er naturlig at organiseres parallelt, der mulighetsstudien vil se hele parken under ett, og der aktivitetsflaten blir en del av foreslåtte tiltak.

Dokumentet inneholder en analysedel og en tiltaksdel med forslag til tiltak på kort og lengre sikt.

Dokumentet er utarbeidet av Nord-Aurdal kommune, med innspill fra Norconsult og lokale aktører. Dokumentet ble ferdigstilt i desember 2019.



Fagernesparken

2. Mål for mulighetsstudien

I november 2018 vedtok Nord-Aurdal kommune en gatebruksplan og en fortettingsstudie for Fagernes sentrum (utarbeidet av Norconsult i samarbeid med SATS). En hovedutfordring disse planene peker på er at Fagernesparken har vært baksiden av sentrum i årevis og er en ubrukt kvalitet i Fagernes by. Utvikling i parken kan skape viktige synergieffekter for byutviklingen av Fagernes.

Denne studien vil bygge videre på den analysen og de konklusjonene gatebruksplanen og fortettingsstudien gir angående parken. Studien vil også ta i betraktning innvilget ATP-søknad for tiltak i parken når det gjelder å få på plass en flerbruksaktivitetsflate i vestre del av parkområdet. SATS jobber parallelt med en mulighetsstudie for nytt torg/kulturhus i Fagernes, der disse prosjektene vil sees under ett der dette er naturlig.

Overordnet mål for mulighetsstudien er å vise hvordan man kan skape en attraktiv park i hjertet av Fagernes

Delmål for mulighetsstudien er:

- å kartlegge status og utfordringer med dagens park
- å gi forslag til konkrete tiltak for parken på kort og lengre sikt
- å vise hvordan utvikling av parken kan bygge opp under Jernbanevegen som handlegate, nytt torg/kulturhus og vice versa
- å vise hvordan en utvikling av parken kan påvirke balanse mellom østre og vestre del av Fagernes
- å vise hvordan utvikling av parken kan stimulere til at det blir mer attraktivt med boligutbygging og næringsvirksomhet i sentrumskjernen og i områdene ned mot parken
- å vise hvordan utvikling av parken kan være med å bringe tilbake liv/puls i bykjernen, også utenom butikkernes åpningstider

Norconsult

Gatebruksplan Fagernes Sentrum | 2018



Fortettingsstudie Fagernes Sentrum | 2018



3. Status Fagernesparken – kvaliteter og utfordringer

Nord-Aurdal kommune gjorde noen viktige grep i forrige byutviklingsprosjekt, der man åpnet opp en trasé fra sentrum ned til parken og fjorden. Videre ble det etablert lekeapparater, volleyballbane, skatepark, gangtrasé mm. Disse tiltakene gjorde mye med Fagernes som by og økte attraktiviteten betraktelig. Som et resultat av dette blir deler av parken i dag hyppig brukt av mange ulike brukergrupper.



Gangtrasé fra torget ned til leikeparken



BMX- og skatepark



Petanque-bane



Nye lekeapparat i østre del av parken



Parkområdet helt øst i parken

Fotballsletta i Fagernesparken - rett nedenfor sentrum

Fotballsletta i vestre del av parkområdet ligger fantastisk til ved fjorden, men fremstår som en tom og åpen flate. Området står i dag og forfaller og har store dreneringsutfordringer, da det samler seg opp store mengder vann på banen. Om vinteren brukes dette området til hockeybane, og Norsk Rakfiskfestival som avholdes hver høst i Fagernes sentrum, setter opp storteltet sitt på dette området. I tillegg brukes sletta som møteplass til ulike arrangement, deriblant Valdresmarken (tivolli). Næringslivet på Fagernes ser dette som et område med mye potensial, og har bidratt med 100 000,- til dreneringstiltak i parken. Dette ble gjennomført i 2017 og bedret forholdene noe.



Fagernesparken – fotballsletta. Foto: Kristi Westerbø

Det har lenge vært et ønske om å gjøre noe mer ut av parkområdet. Men arrangementer som Norsk Rakfiskfestival og Valdresmarken har begrenset mulighetene.

Særlig Rakfiskfestivalen antas å bidra sterkt til verdiskapningen i hele Valdres. Denne er ikke bare viktig for Valdres` mange rakfiskprodusenter. Den er også en arena hvor både overnattingsbedrifter, utviklere av hyttetomter og hytter mv. får vist seg frem. Rakfiskfestivalen antas å ha stor betydning for utviklingen av «Valdres» som varemerke og Fagernes som festivalby.

Et viktig premiss for prosjektet har således gått ut på å finne en løsning som medfører at anvendelsen av arealet som festivalområde ikke går på bekostning av Fagernes sitt behov for også å kunne utvikle dette attraktive området i samsvar med gatebruksplanen.

Snarere tvert imot bør en løsning både kunne øke arealets attraktivitet med tanke på årlige festivaler, samtidig som det legges til rette for helårig utnyttelse av arealet til glede for så mange brukergrupper som mulig.

Eksisterende situasjon

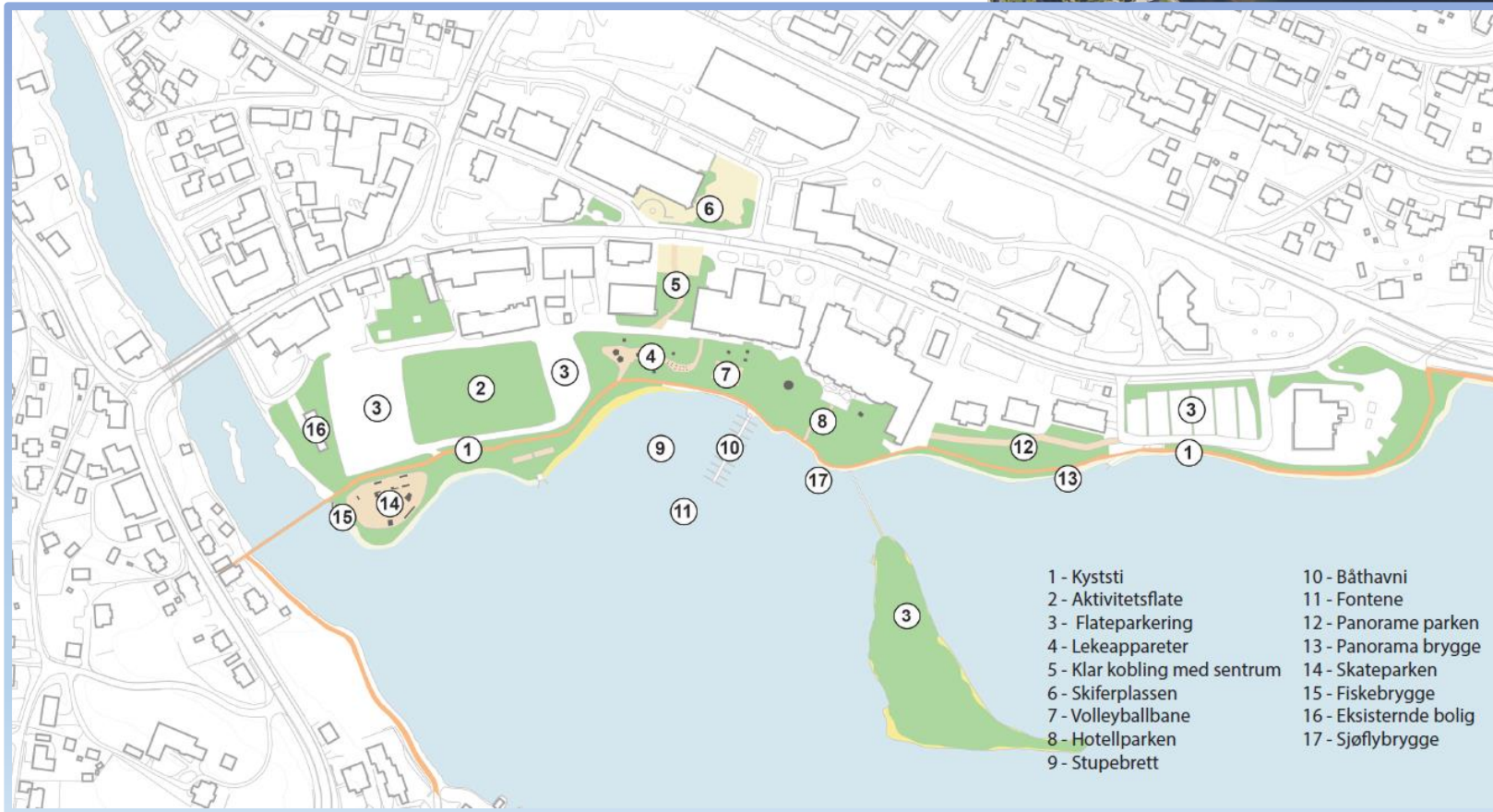
Kombinasjonen av sentrum, park og fjord er en av de store kvalitetene i Fagernes i dag.

Selv om store deler av parken er godt brukt på grunn av de forskjellige aktivitetmulighetene, er ikke potensialet utnyttet optimalt ennå.

Spesielt er parkens beliggenhet langs fjorden lite utnyttet, og denne kvaliteten er et fantastisk utgangspunkt for både boligutvikling, rekreasjons- og aktivitetmuligheter.



Flyfoto av Fagernesparken



Aktuelle elementer i parken



Kvaliteter i parken

Parkens kvaliteter

Gode kvaliteter med Fagernesparken er den unike beliggenheten langs vannet, gangvegen som går gjennom hele området, og de mange aktivitetsmulighetene som danner grunnlaget for en attraktiv park. Kombinasjonen av leilighetsbygg, aktivitetspark, bademuligheter og rekreasjonsmuligheter er også en viktig kvalitet.

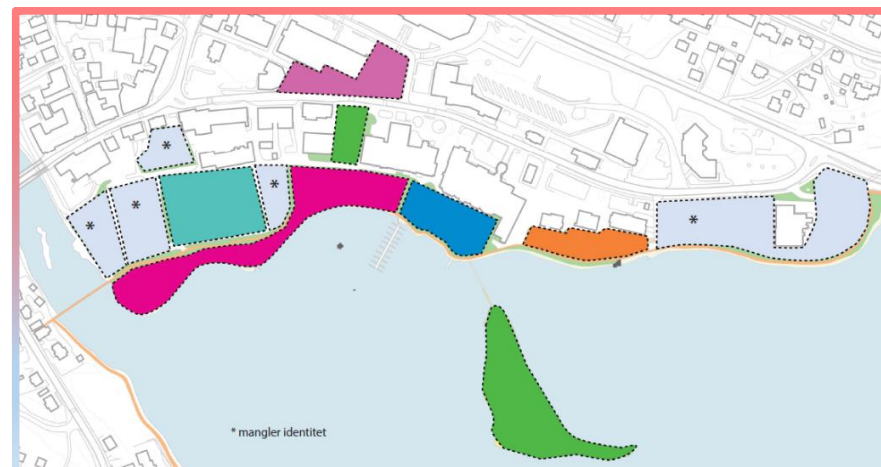
Parkens utfordringer

Utfordringen med parken er at store deler av de mest attraktive parkområdene er brukt til flateparkering. Videre mangler parken offentlige steder på vannet, eks bryggeløsning, der de løsningene som finnes i dag for det meste er private. I tillegg mangler parken klare koblinger mot sentrum, og gangvegen mangler lys flere steder. Det finnes mange velfungerende fasiliteter i parken, men det mangler en klar sammenheng der disse anleggene ligger spredt på ulike soner. Parken har store dreneringsproblemer, og det samler seg fort overvann på hele området som til tider skaper betydelige problemer for ulike brukere av området. Området er også utsatt for flom om våren.

Parken har vært baksiden av sentrum i årevis og mangler en *hovedidentitet*.



Utfordringer i parken



Manglende identitet i parkområdet

1. Parken er arena for flere store arrangement, slik som Rakfiskfestivalen og Valdresmarken. Det er uttrykt et ønske fra Norsk Rakfiskfestival AS om å samarbeide om en helhetlig løsning i parken, der man tenker sambruk mellom arrangement/festivaler, nærmiljøanlegg om sommeren, hockeybane om vinteren osv.

- **Behov:** funksjonell flerbruks aktivitetsflate som kan serve ulike behov og aktiviteter gjennom hele året

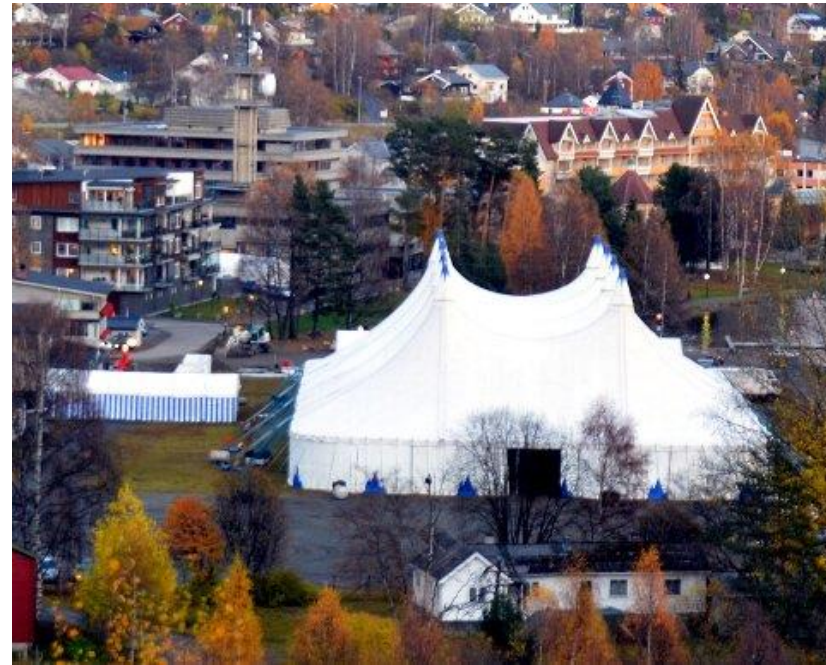
2. Om vinteren blir det satt opp hockeybane, som både barnehage, skole og befolkningen generelt benytter seg mye av. Hellende terreng, drenering, vannforsyning, brøyting mm er faktorer som vanskeliggjør arbeidet for hockeygruppa, som har ansvaret for banen. Det har kommet klare signaler fra idrettslaget at banen ikke vil bli satt opp lenger grunnet arbeidsmengden dette krever, hvis man ikke får på plass en bedre løsning.

- **Behov:** bedre underlaget, hydrantløsning

3. Fagernes IL har avtale med Nord-Aurdal kommune om at idrettslaget kan benytte seg av vestre del av Fagernesparken til det årlige Valdresmarken og til annen bruk etter behov. Avtalen gjelder inntil Nord-Aurdal kommune vedtar annen bruk for området. Pga kvaliteten på gressletta, bruker ikke den organiserte fotballen gressmatta lenger, men med økning i antall spillere i idrettslaget sin fotballgruppe, kan Fagernesparken kunne avlaste arealpresset på Blåbærmyra, dersom det legges til rette for det.

Fagernes IL eier garderobene/toalettanlegget. Dette begynner å bli slitt og trenger oppussing. Disse leies ut under arrangementer og fungerer som offentlig toalettanlegg om sommeren i juni, juli og august. Nord-Aurdal kommune betaler 10.000 kr per mnd. i leie for dette. Anlegget kunne med fordel vært oppe i en lengre periode i sommerhalvåret. I dag er det FIL som gjør vaskejobben på dugnad. Det er aktuelt å søke spillemidler for å oppgradere anlegget, og det vil være naturlig å ta anlegget med i en helhetsvurdering av parken.

- **Behov:** oppgradere toalettanlegget, rehabilitere gressmatta



Fra den årlige rakfiskfestivalen



Hockeybanen i Fagernesparken

Parkering i parken

Det er et mål i vedtatt gatebruksplan å rydde opp i parkeringsløsningene i Fagernes, der parkeringsplasser lokalisert i parken er en del av dette arbeidet.

Status parkering i Fagernes sentrum – fra vedtatt gatebruksplan

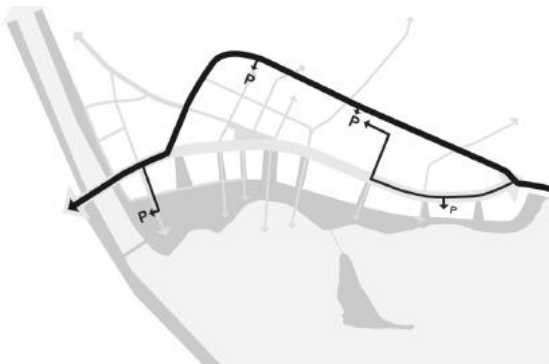
Store deler av arealene i Fagernes sentrum benyttes i dag til parkering, primært i form av flateparkering på bakkeplan, noe som dominerer bybildet i store deler av sentrum. I deler av sentrum er det innført tidsbegrensning på tre timer, noe som i liten grad håndheves. De mest sentrale plassene tas derfor i bruk først og beslaglegges hele dagen - primært av tilsatte ved arbeidsplassene i sentrum. Øvrig parkering har ikke tidsbegrensning. Parkeringen er ikke avgiftsbelagt.

Gjeldende p-strategirapport (fra 2009) kartla at det den gang var ca. 1100 parkeringsplasser i Fagernes sentrum, og at disse var fordelt på ca. 250 korttidsplasser og ca. 850 langtidsplasser. Rapporten pekte på at ca. 350 langtidsplasser i Fagernes sentrum er tilstrekkelig for å dekke framtidig p-behov for arbeidsplasser.

Rapporten anbefalte derfor at en betydelig andel av dagens langtidsplasser bør reguleres om til korttidsplasser og/eller reguleres om til annen type arealbruk.

Målsetting i vedtatt gatebruksplan

Det er et mål å samle publikumsrettet parkering til to større parkeringsanlegg med hovedinnkjøring fra Valdresvegen, supplert med et mulig p-anlegg sør for Jernbanevegen (dagens Shell-parkering) og en flateparkering i grønnsonen i vestre del av parken. For ny boligbebyggelse bør parkeringsplasser til beboerne organiseres på egen tomt, enten i bakgården eller i et parkeringshus under bakken.



Foreslått parkeringsløsning for Fagernes sentrum



Dagens flateparkering i vestre del av parken

Å bruke de beste tomtearealene i parken til parkering er ingen god løsning. Det er likevel viktig å ha nok parkering til både tilreisende, og for de som jobber i Fagernes sentrum.

I planens forslag legger man opp til å organisere langtidsparkering på en romslig parkeringsflate lengst vest i parken. Her ligger det i dag en enkel grusparkering.

Rett vest for leikeparken er det i dag en grusparkering hvor spesielt ansatte ved rådhuset parkerer. Her legges det opp til å forminske parkeringsplassen til fordel for aktivitetsanlegg for barn og unge, og gjøre de resterende p-plassene om til korttidsparkering for parkens gjester og handlende i Fagernes.

Parkeringen lengst vest i parken, samt «Shell-parkeringen» vil være ideell for langtidsparkerende for de som i dag parkerer ved siden av leikeparken. Her er det per i dag mye ledig kapasitet på normale dager.

Bedre skilting av den store parkeringsplassen vest for Shell, i kombinasjon med at 3-timers regelen på korttidsparkerer i sentrum håndheves, vil kunne øke bruken av denne p-plassen. Dette vil være et viktig førstegrep for å rydde opp i parkeringsproblematikken i Fagernes, før man eventuelt får på plass mer kostbare løsninger som p-hus og bedre tilrettelegging av den store p-plassen helt vest i Fagernesparken.

Overordnet konsept for Fagernesparken



En attraktiv park med ulike aktiviteter / målpunkt, klare koblinger mot sentrum og med en gangveg som binder alt sammen

5. Motatte ATP-tilskudd til aktivitetsanlegg

I 2018 fikk Nord-Aurdal kommune tilsagn på en søknad om å tilrettelegge for et flerbruksaktivitetsanlegg ved gressletta i vestre del av parken. Søknaden ble sendt inn av SATS prosjektgruppa i tett samarbeid med Norsk Rakfiskfestival og hockeygruppa i Fagernes idrettslag. Formålet med søknaden var å skaffe midler til et konkret tiltak som kunne imøtekomme de utfordringene man så i forbindelse med festivalene og hockeygruppa.

Beskrivelse av tiltaket

Et funksjonelt flerbruksanlegg på dagens gresslette/parkeringsplass i parken, vil kunne løse flere av utfordringene ulike brukere av parken har i dag.

I sommerhalvåret vil dette området fungere som et attraktivt nærmiljøanlegg med mulighet for ulike typer aktiviteter.

Ballnett, mål og annet utstyr vil være mobile på deler anlegget, slik at området kan brukes til andre formål vinterstid, og der det tilrettelagte dekket vil være ideelt som underlag, eks ved festivaler og når hockeybanen settes opp.

Ved å legge til rette for infrastruktur under aktivitetsdekket (strøm, vann, avløp osv.) vil området også fungere mer optimalt for festivalene som holdes på Fagernes, der den største er Norsk Rakfiskfestival med over 30 000 besøkende hvert år.

Arrangører må i dag bruke tørrtoaletter, dra strømkabler over hele området, bruke mobile vannløsninger osv. Ved å få på plass en helhetlig løsning, vil Fagernes øke sin attraktivitet som en viktig festivalby.

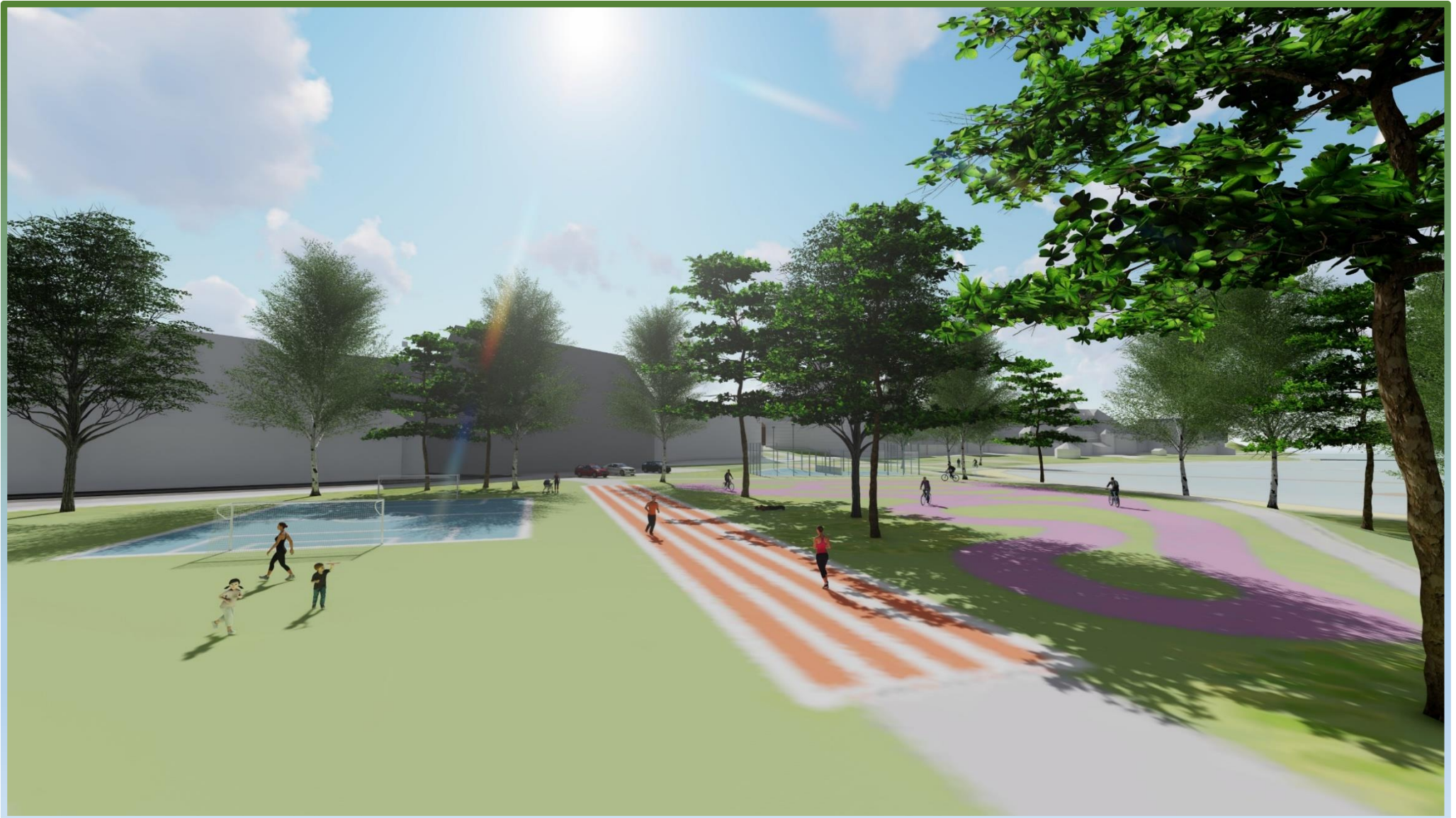


Parkillustrasjon på hvordan man kan utvide leikeparken vestover og lage et nærmiljøanlegg som også bygger opp under parken som en festivalarena

6. Fremtidens Fagernespark - idéforslag

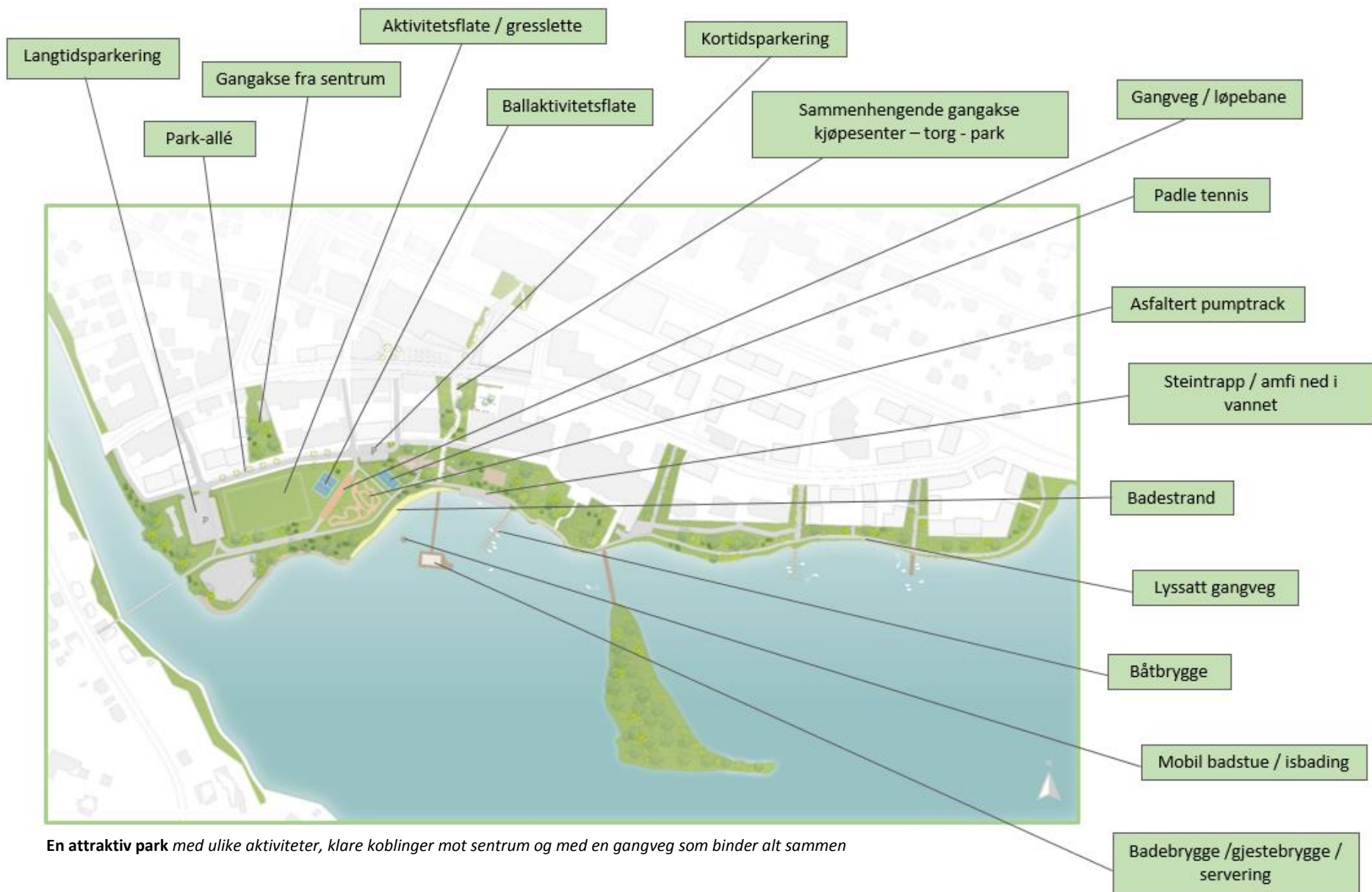


Flere aktivitetsarenaer: *Ballbane, løpebane/gangveg, asfaltert pumptrack og paddle-tennis erstatter dagens parkeringsplass i midtre del av parken, og forlenger dagens leikeområde. Store deler av gressletta beholdes, og vil kunne brukes til ulike arrangement og festivaler. En korttidsparkering for parkens besøkende er plassert i øvre del av området.*



Perspektiv fra gressletta: Gangveg fra parkeringen kombineres med løpebane på deler av strekningen for å gi en innovativ og estetisk fin samløsning. Gangvegen knyttes sammen med eksisterende gangveg langs vannet, og park-allé på oversiden av parken. Dette skaper en funksjonell helhet for gående/syklende, men også en fin rundløype for mosjonister. Vegen er bred nok for å sikre adkomst til parken for større kjøretøy under festivaler og andre arrangementer.

Beskrivelse av foreslåtte tiltak i Fagernesparken



En attraktiv park med ulike aktiviteter, klare koblinger mot sentrum og med en gangveg som binder alt sammen

- Parksonen er en attraktiv og aktiv park der ulike aktiviteter er spredt over hele området.
- Parksonen har tydelige forbindelser med Jernbanevegen, med forbindelsen mellom kjøpesenteret og vannet som den viktigste forbindelsen. En bryggeløsning med målpunkt midt på vannet vil øke attraktiviteten i parken og forsterke vannet som kvalitet. I enden av brygga kan man ha servering, badstue, stupe / bademuligheter, gjestebrygge osv.
- En mobil badstue/isbadeløsning som dras ut på isen vinterstid gir mulighet for en populær aktivitet i parken på vinterstid. Her må lokaliseringen ta hensyn til vannstanden vinterstid.
- En ny bred gangforbindelse mellom parken og vestre del av sentrum / Jernbanevegen vil øke tilgjengeligheten til parken i denne delen av Fagernes.
- 4 nye aktiviteter plasseres i forlengelsen av dagens leikepark: en flerbruks ballaktivitetsbane, en padle-tennisbane, og en asfaltert pumtrackbane. I tillegg etableres det en liten løpebane som en innovativ samløsning med gangvegen som går fra korttidsparkeringen og ned mot strandområdet. Valg av aktiviteter er valgt på bakgrunn av breddebruk og trend, og som vil kunne sette Fagernes mer på kartet som en attraktiv destinasjon og by å vokse opp i.



Allsidig: På en asfaltert pumtrackbane kan man benytte alt som går på hjul; skateboard, sykkel, rulleskøyter, scooter osv. Andre steder som har bygd denne type bane har kommet med svært gode tilbakemeldinger på hva et slikt anlegg skaper av spontan-aktivitet blant barn og unge. Sykkelinteressen er stor i Valdres, og en asfaltert pumtrackbane vil være et fint supplement til f.eks. anlegget ved Valdres storhall.



Flere gangveger kobler anlegg, strand, parkering og park-alleen sammen til en funksjonell helhet for gående/syklende. Ved å legge inn en løpebane på deler av strekningen, skaper dette en innovativ og estetisk interessant løsning til glede for mosjonister, barn og unge. Gangvegkoblinger lager i tillegg mulighet for en rundløype i parken, som er populært for gående og joggende mosjonister. Å legge inn en løpebane vil forsterke denne effekten. Vegen er også bred nok for å sikre adkomst til parken for større kjøretøy under f.eks. festivaler og arrangementer.

- En parkallé muliggjør adkomst til eiendommer ned mot parken, og binder parken sammen. Veien sikrer også adkomst for større kjøretøy i forbindelse med arrangementer og festivaler i Fagernesparken. Alleen er vakkert møblert med trær, bredt fortau, sykkelparkeringer og sittegrupper, og prioriterer myke trafikanter fremfor bil.
- For å øke tilgjengeligheten til vannet og for å få på plass et attraktiv «hang-out område», etableres det, rett sør Rådhuset, en steintrapp fra gangvegen og ned i vannet. Dette fungerer som en attraktiv møteplass for alle besøkende i parken.



Boulognerskogen i Sverige, arkitekt Sweco: Kombinasjonen av badestrand, gressplen og gangveg skaper muligheter for å tilrettelegge for et svært attraktivt bade- og rekreasjonsområde i Faernesparken.

- Den store gressletta brukes som park om sommeren og kan leies ut til ulike arrangører av aktiviteter; agility, fallskjermkurs, petanque-turneringer, telt/campingområde under ulike stevner osv. Norsk Rakfiskfestival har store arealbehov når storteltet settes opp, og kan i tillegg til gressletta benytte området der løpebane og ballaktivitetsdekket ligger, siden nett/ballstativ osv. er mobilt i denne delen av aktivitetsparken. Kunststoffdekket vil fungere som et ideelt underlag for telt ol. som skal settes opp.
- Hver vinter settes det opp hockeybane på ballaktivitetsbanen og deler av gressletta. Her er det tilrettelagt for strøm og vann, og området er plant, noe som gjør islegging lettere. Å kombinere hockeybanen med islegging av kunststoffdekket på aktivitetsbanen, kan man i tillegg få til en mer lavterskel skøytebane uten det høye hockeyvandet.



Lavterskel skøytebane: Å islegge torg og andre sentrale bykjerneområder blir gjort i mange byer i Norge, og skaper en unik atmosfære og en attraktiv møteplass vinterstid. Ved å legge til rette for lys og musikk forsterkes denne effekten ytterligere.

- Badestranden er ryddet for stein og humus, og fremstår som ren, ryddig og attraktiv for alle badegjester. Etablering av sittegrupper/solsenger og annen møblering gjør strandområdet ytterligere attraktivt og funksjonelt for besøkende.
- Gangvegen langs vannet binder aktivitetene sammen og forbinder parksonen med resten av Fagernes. Veggen er lyssatt hele veien fra Shell til Valdres folkemuseum.



Trapp i vannet, arkitekt AECOM: En trappeløsning ned i vannet vil fungere som en attraktiv og lavterskel møteplass – en ideell plass for å nyte matpakka, for å bade «sandfritt» eller kun for å slå an en prat med nye/gamle kjente.

- Det finnes 2 parkeringsmuligheter i parken; Et stort parkeringsanlegg for langtidsparkerende ligger vest i parken, og en mindre korttidsparkering er plassert sentralt ved aktivitetsanleggene og badestranden. Nødvendige ladestasjoner for bil er tilgjengelige på begge p-plasser, og stimulerer til at gjennomreisende velger Fagernes som stopp når bilen trenger lading.

7. Tiltaksplan på kort og lang sikt

Tiltak for å optimalisere parken vil ta år, og vil koste mye. Det er derfor viktig at det settes opp en plan med ulike faser for utvikling.

Fase 1 bør omfatte de tiltakene kommunen allerede har fått tilskuddsmidler til, og som må benyttes i løpet av 2020.

Hvilke aktivitetsanlegg som skal være i parken må utredes nærmere. I denne studien har man valgt å anbefale en mobil bane tilpasset ballidrett, en paddletennisbane og en asfaltert pumtrack.

De to sistnevnte er anlegg som øker kraftig i popularitet, men som det ikke er mange av i innlandet. Dette gir oss en mulighet til å tilby noe attraktivt men likevel litt unikt, slik som Gjøvik gjør med sin skatepark, Hamar med sitt stupetårn, Gol med sitt badeland, Ål med sin klatrepark osv. Det å kombinere inn en mindre løpebane langs gangvegen gir parkdesignet det lille ekstra i tillegg til å innby til både lek og moro, men også til aktivitet for mosjonister i alle aldre.

Paddletennis er den sporten som vokser raskest i Norge, og har gjort tennis/squash-sporten mer folkelig og tilgjengelig.

Asfaltert pumtrackbane er svært populært, og man kan her bruke alle typer sykler, sparkesykler, skateboard, rulleskøyter + alt annet som går på hjul. Den er så å si vedlikeholdsfri, og vil kunne gi parken «det lille ekstra».

Å tenke helhetlig er viktig når man utformer en park. Ved å oppføre foreslåtte anleggsenheter, vil Fagernesparken kunne tilby en fin balanse mellom vanlige lekeapparater, ballaktiviteter, tennis/squash, sykkelaktiviteter, vannaktiviteter, petanque og skate / bmx-bane. Noe for enhver smak og for enhver alder! 😊



Forslag til faseinndeling av foreslåtte tiltak

Fase 1

- Kartlegge omfanget av nødvendig grunnarbeid parken trenger med tanke på gjeldende dreneringsproblem
- Legge til rette for infrastruktur (vann, strøm osv) for festivaler/arrangement som benytter seg av parken som arena
- Få på plass en mer detaljert illustrasjonsplan for parken
- Flytte dagens parkeringsplass i midtre del av parken, og etablere en mindre korttidsparkering rett nordvest for eksisterende lekeparks
- Starte etableringen av nye aktivitetsflater i direkte forlengelse av eksisterende lekeparks; ballaktivitetsflate, padletennis, og eventuelt komme i gang med pumtrackbanen. Her er det aktuelt å søke spillemidler, Sparebankstiftelsen DNB osv om tilskuddsmidler.
- Anlegge diagonale gangveger fra ny korttidsparkering der deler av vegen inkluderer en enkel løpebane med kunststoffdekke.
- Opparbeide og videreutvikle eksisterende strandlinje/badestrand – fjerne humus, stein, fyller på med sand, få på plass et klarere skille mellom gressplen og sandstrand.

Fase 3

- Få på plass en bryggeløsning på vannet i direkte forlengelse av akse fra kjøpesenter, via nytt torg og gangakse ned til leikeparken og stranda.
- Lage en trappeløsning / miniamfi av stein fra gangveg og ned i vannet i området rett nedenfor Rådhuset / volleyballbanen
- Anlegge en stor asfaltert flateparkering lengst vest i parken med oppmerke p-plasser og ladestasjoner, og med kobling til parkallé og eksisterende gangveg.
- Reorganisere parkering og tilgang til parken for lastebilen

Fase 2

- Videreutvikle anlegg: asfaltert pumtrackbane
- Etablere lys langs hele gangstien
- Anlegge en attraktiv parkallé langs øvre del av parken, som binder parken sammen, og som legger bedre til rette for boligbygging med fasader ned mot park/fjord
- Etablere en ny bred gangakse mellom sentrum og fjorden i vestre del av parken
- Lage en mobil badstue for isbading vinterstid

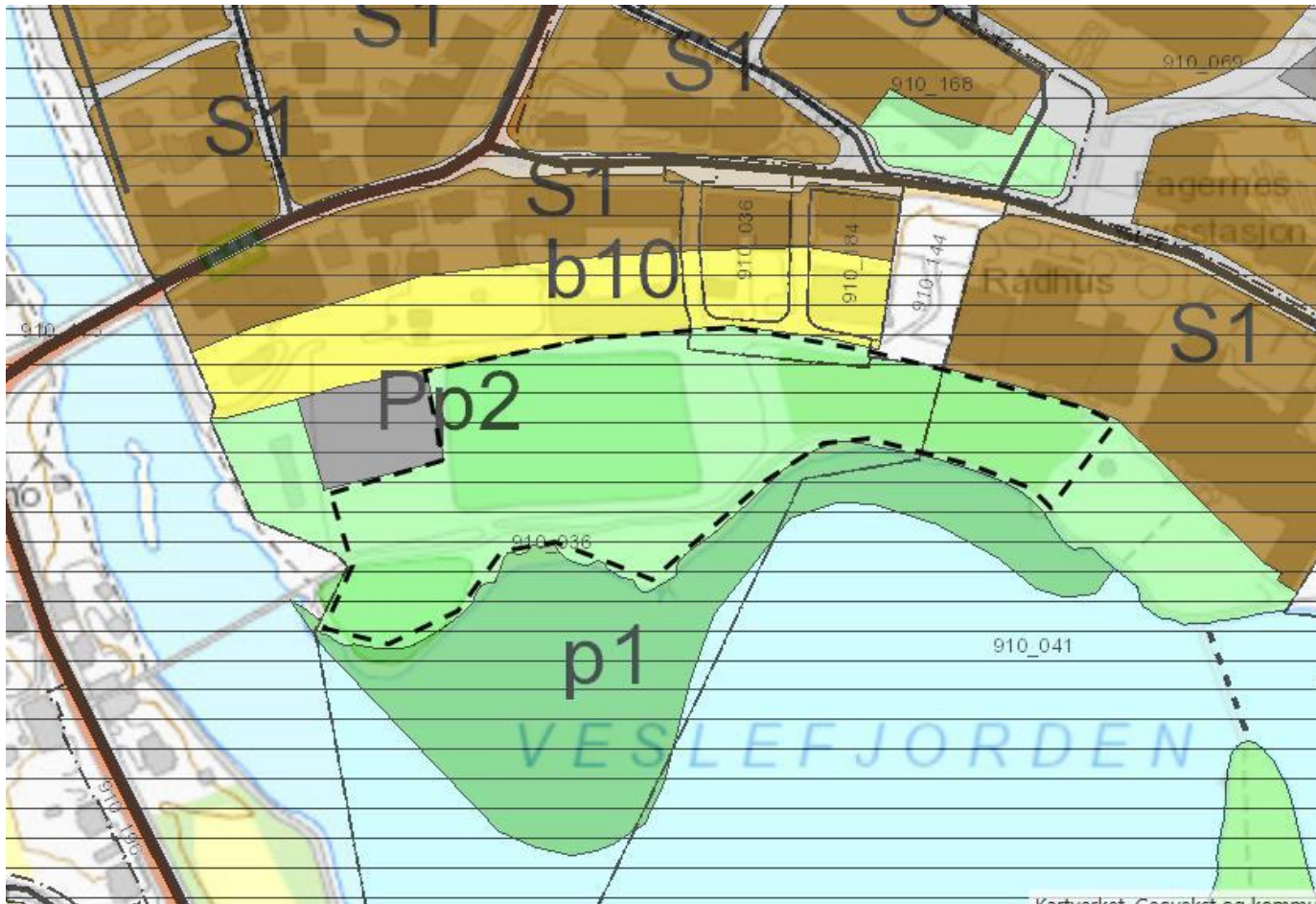
Tilrettelegging for næringsliv og boligutvikling

Gjennom alle faser må det være et mål å stimulere til at næringslivet fatter interesse for parkområdet. Det er blant annet ønskelig med flere leilighetsbygg langs den planlagte parkalleen.

Transformering av dette området vil være prisgitt interessen fra gårdeiere og tomteeiere, der kommunen sin rolle bør være å legge til rette for at dette blir lønnsomt og attraktivt nok for næringslivet.

Her vil det være aktuelt med ulike utbyggingsavtaler mellom kommunen og utbyggere, der målet bør være å transformere den vestlige delen av parken på samme måte som det er gjort lenger øst i parken.

8. Overordnede planer



Gjeldende kommuneplan/reguleringsplan

Størsteparten av Fagernesparken og grunnen utover fjorden eies av Per Einar Tveit og Nord-Aurdal kommune. I gjeldende kommuneplan / reguleringsplan er området avsatt til offentlig friområde.

I bestemmelsene kommer det frem at inngrep i terrenget skal utføres så skånsomt som mulig. Videre at friområder ikke skal utsettes for tiltak som er til hinder for områdets bruk som friluftsområde.

En videreutvikling av aktivitetsområdet i Fagernesparken vil være i tråd med disse bestemmelsene.

Det vil være en stor fordel om kommunen etter hvert får på plass en helhetlig reguleringsplan / illustrasjonsplan for hele parken i samarbeid med grunneiere og tilstøtende eiendommer. Gjennom planarbeidet bør området videreføres som friluftsområde.

Planarbeidet bør sikre at utbyggere av leiligheter langs grensene ned mot parken må bidra til bygging og finansiering av bortføring av overvann fra eiendommer, enhetlig utforming og materialbruk av bygninger, fortau/gangveier, krakker, sanitæranlegg, parkering mv.

9. Idégalleri

Dette er pumtrack

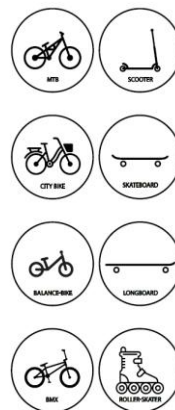


Gir fin variasjon: Pumtrackbaner passer fint inn i etablerte leikeparker, og gir et breddetilbud som stimulerer til spontanaktivitet, i motsetning til mer organiserte idrettsformer. Her kan man leke alene, i små grupper, eller hele familien / vennegjengen.



Også for de minste: Balansesykler (uten pedal) er ofte barns første sykkel. Å bruke en slik sykkel i en pumtrackbane er både moro og gir god motorisk læring.

KJØR MED:



Urban stil: Asfaltert pumtrackbane i urbant strøk



Noe for enhver: Det fine med asfaltert pumtrack er breddebruken. I motsetning til en gruspumtrackbane hvor det kun er terrengsykkel man bruker, kan man her bruke alle typer sykler, rulleskøyter, scooter, skateboard mm.

Dette er paddletennis

Paddletennis er en kombinasjon av tennis og squash, er en av verdens raskest voksende idretter. Små, kompakte baner åpner muligheten for mye aktivitet på begrenset plass, og passer perfekt i bymiljøet! Det er normalt to spillere på hvert lag, og arealbehovet for en padelbane er kun ca. 200 m² (ca. 1/3 av en tennisbane).

Paddel er for alle aldre og med sin enkelhet appellerer sporten bredt. Paddletennis aktiviserer mange på en gang, er plasseffektivt, og man trenger ikke mye utstyr for å komme i gang.



En typisk paddletennisbane: Banen er 10x20 meter, og har gjennomsiktig pleksiglass på alle kanter som aktivt brukes i spillet. Banene tåler kalde vintre, og kunststoffdekket kan fås i mange ulike farger.



Variere antall spillere: Typisk spiller man 2 mot 2, men her kan man både være færre og flere. (Kilde: Decathlon)

Skaper liv: Selv om banene har høye vegger, gir pleksiglasset godt inn- og utsyn, og skaper liv til parkområdet rundt.



Øke attraktiviteten på vannet

Det å tilrettelegge for målpunkt på selve vannet i Fagernesparken vil kunne øke attraktiviteten betydelig. Ved å anlegge en bryggeløsning med eventuelt et tydelig målpunkt ytterst, vil dette kunne videreutvikle Fagernesparken som en populær badearena.

Byer som har tilrettelagt havneområder og ulike sjøbad har hatt stor suksess, og disse anleggene drar mye folk i sommerhalvåret. Bryggeløsninger skaper en unik møteplass, både for folk som vil bade eller kun slappe av. I motsetning til badestrender, slipper man problemet med sand som setter seg fast over alt, og man kan bedre tilrettelegge for stuping. Ytterst på brygga kan man f.eks ha sittegrupper/solsenger og enkel sommerservering/kiosk osv. Kombineres dette med at det tilrettelegges for at kano, kajakk og gjestebåter lett kan legge til, vil dette skape en unik helhetsløsning.

I dag finnes det en mobil og enkel stupebrygge på vannet i Fagernesparken, men som er mye brukt. En bryggeløsning vil kunne øke muligheten for stuping, og man slipper å svømme ut til stupebrygge for å benytte seg av det.



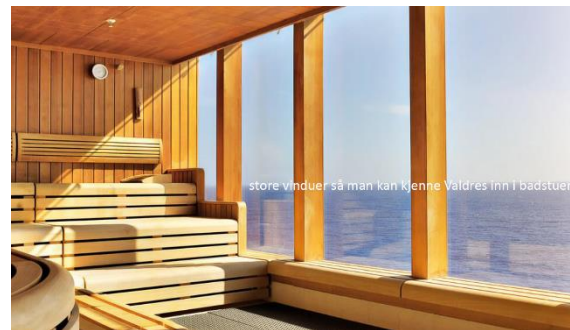
Sørenga badeanlegg har vært en kjempesuksess for Oslo kommune.



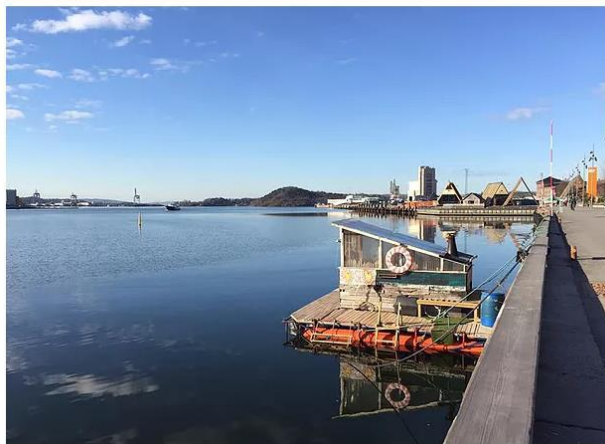
Fastmonterte solsenger skaper gode muligheter for å sole seg / slappe av på varme soldager.

Isbading, enten fra mobile eller fastmonterte badehus/badstue som ligger utpå isen, har blitt en svært populær aktivitet landet rundt.

Pga lav vannstand vinterstid, bør en slik løsning i Fagernesparken være mobil. Her får man alt fra enkle og billige løsninger, til mer fancy modeller.



Ulike typer kaldbadhus



Bilde til venstre: Sjørenga Badstu- og Helårsbadeanstalt – bygget av idealister og som benytter drivved fra Oslofjorden.

Bilde til høyre: Ny planlagt flytende badstue på Sjørenga. Her kan man bade året rundt.

Kolofon



Norconsult

Sander Dekker
Kristine Presterud

Nord-Aurdal kommune

Kristi Westerbø
Rolf-Erik Poppe
Åge Sandsengen

Statens Vegvesen

Knut Westerbø
Cato Løkken

Innlandet Fylkeskommune

Kari Sundfør
Rasmus Vigrestad

Visit Valdres

Helge Kvame
Erik Engelian