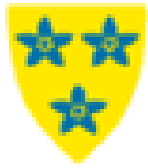


Sommervandring 2019



Nord-Aurdal kommune

Vinnerbilde sommervandringa 2018



Valtjednknatten

Foto: Hege Holm

I år er det valgt ut 10 turmål rundt om i kommunen, der 2 stk er tilrettelagt som trillemål. Du henter poeng på hver tur du går, og du kan gå flere turer til samme turmål om du ønsker dette. For å få årets krus må du minimum gå 5 ulike turmål, og samle til sammen minst 220 poeng. Barn under 12 år trenger kun 150 poeng. Trillemålene passer for folk med barnevogn, sykkel, el.rullestol, ulike funksjonsnedsettelse osv, og her må du samle 150 poeng for å få krus.

Sommervandringa starter mandag **24.juni** og varer fram til **6.oktober** (til og med høstferien). De som har tilstrekkelig med poeng og leverer inn det utfylte skårkortet til kommunen **innen 21.oktober**, vil få årets sommervandringskrus sponset av Nord-Aurdal kommune. Det vil bli annonsert på kommunens hjemmeside når krusene kan hentes. Vi vil også i år trekke premier fra bøkene på noen av turmålene. Barn under 16 år som oppnår tilstrekkelig poengsum, er med i en egen premietrekning.

Ved hvert turmål finnes det en postkasse med turbok merket «Sommervandring – Nord-Aurdal» der du kan skrive inn dato og navn for besøket.

For mer utfyllende kart og beskrivelser av alle turmålene:

www.nord-aurdal.kommune.no

Vi vil gjerne ha foto fra turene du går. Kanskje det kan pryde årets kopp?
Foto sendes:

kristi.westerbo@nord-aurdal.kommune.no

GOD TUR!





Sommervandring 2019 – Nord-Aurdal



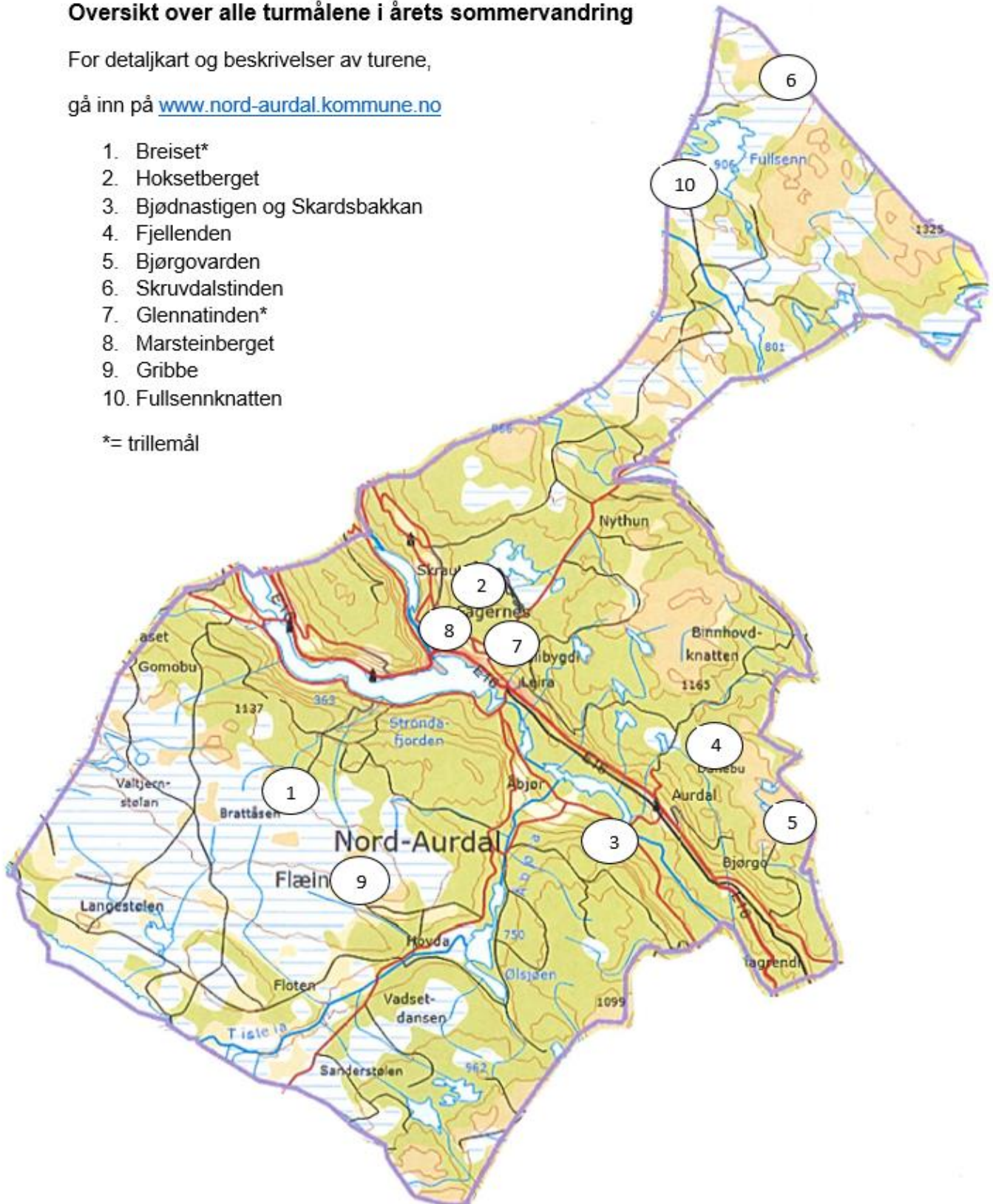
Oversikt over alle turmålene i årets sommervandring

For detaljkart og beskrivelser av turene,

gå inn på www.nord-aurdal.kommune.no

1. Breiset*
2. Hoksetberget
3. Bjødnastigen og Skardsbakkan
4. Fjellenden
5. Bjørgovarden
6. Skruvdalstinden
7. Glennatinden*
8. Marsteinberget
9. Gribbe
10. Fullsennknatten

*= trille mål

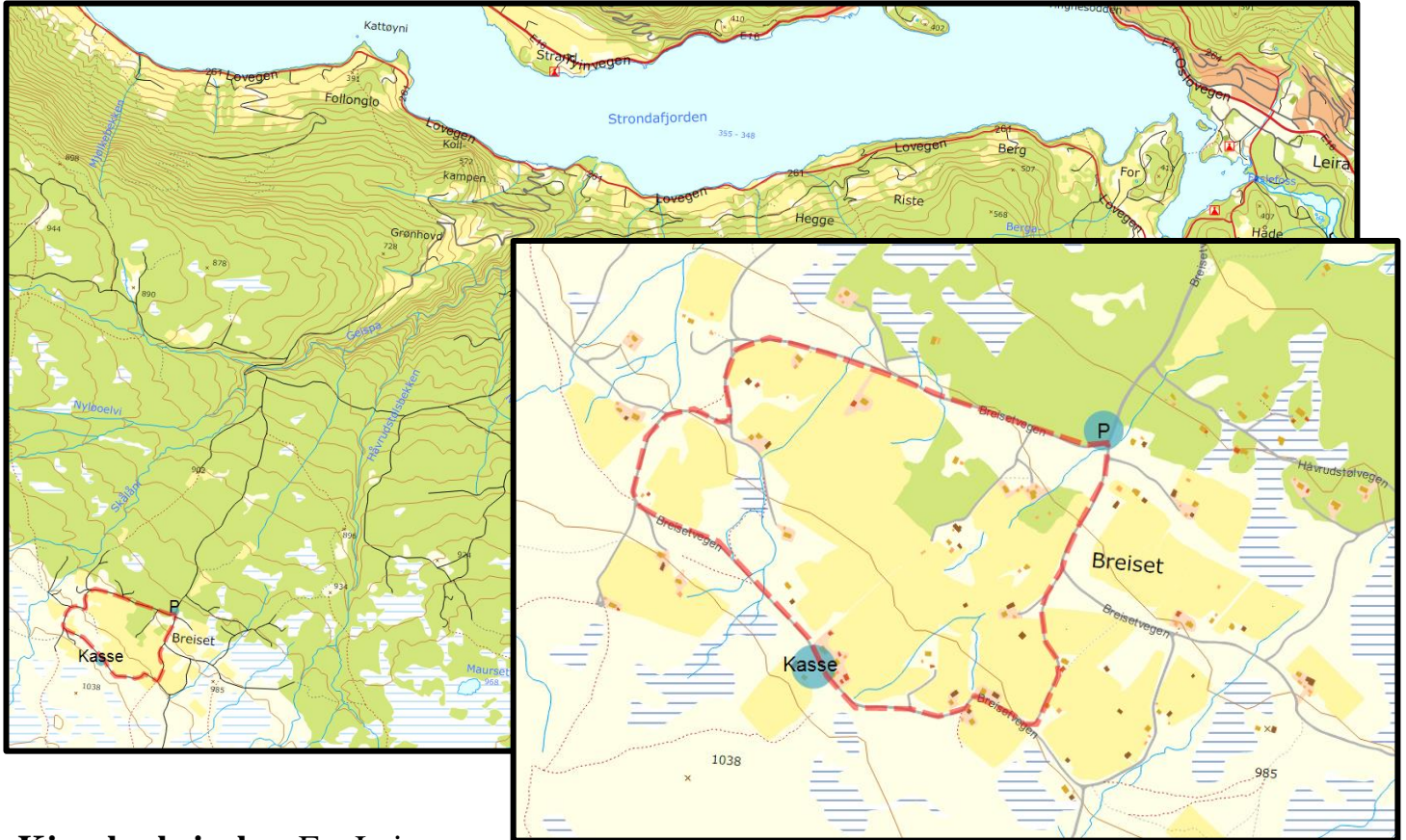




Sommervandring 2019 – Nord-Aurdal



1 Breiset*



Kjørebekrivelse: Fra Leira,

kjør Lovøgen til Heggelund. Kjør opp til Hovrudbygda (bomveg), og videre oppover. Når du kommer ut av skogen kommer du til et kryss (ca 25 km fra Leira).

Parkering: Ved krysset.

Turbeskrivelse: Starttavla står ved «Heimåsgrinda» akkurat der vegen deler seg. Følg vegen til høyre. Her passerer du etter hvert Heggelundstølen, der man kan ta av mot Synet. Hold til venstre, kassa henger på gjerdet øverst på stølen ved «Hovrudmarke», omtrent halvveis på runden. Følg vegen videre rundt tilbake til starttavla. Siden dette er en rundtur kan man selvfølgelig gå motsatt veg. På bilvegen ned igjen anbefales det å stoppe for nydelig utsikt over Fagernes/Leira.

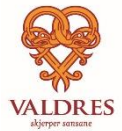
Tidsbruk: Ca 45 min (2,5 km)

Barnevennlighet: Høy

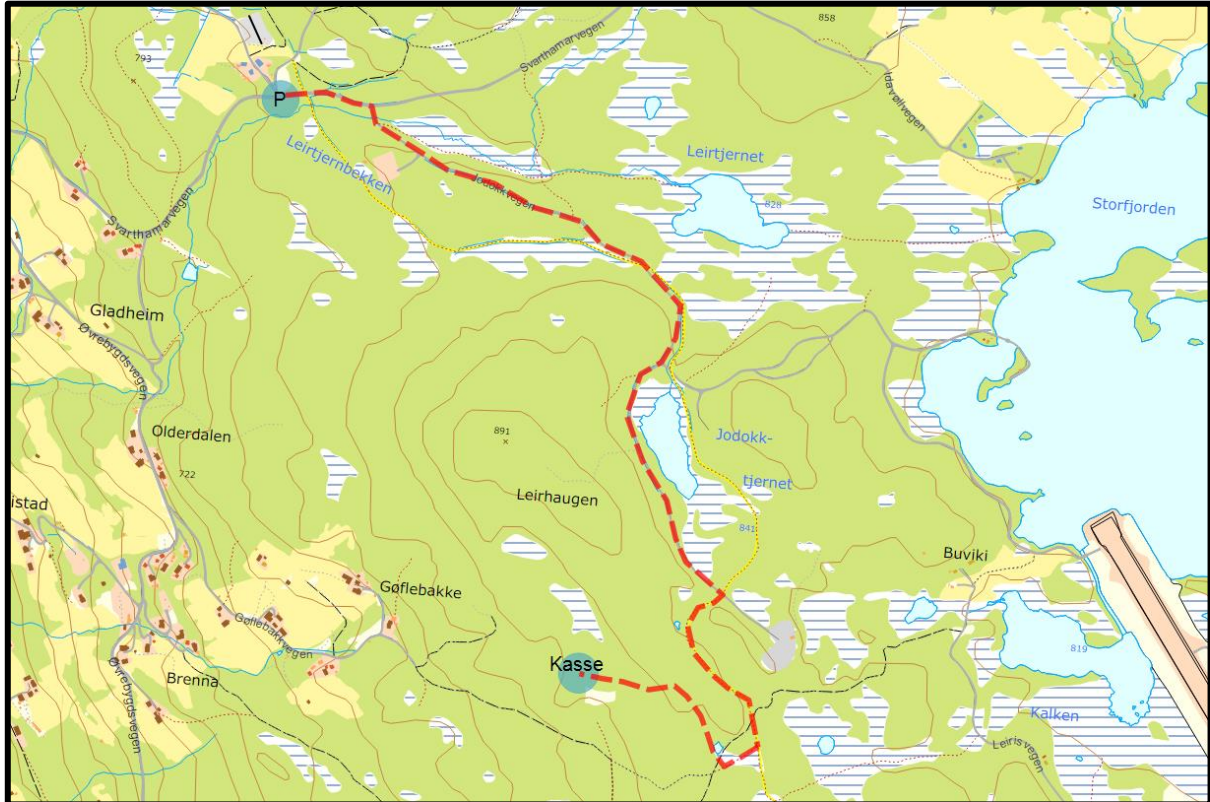
Poeng: 25



Sommervandring 2019 – Nord-Aurdal



2 Hoksetberget (860 moh.)



Kjørebekrivelse: Fra E16 i Fagernes sentrum, kjør mot Skrautvål. Ta til høyre opp Svarthamarvegen, rett etter Skrautvål kirke. Følg vegen til Valdres Skisenter.

Parkering: Ved Valdres Skisenter, parkeringsplass på høyre side av vegen.

Turbeskrivelse: Følg skogsbilveg til høyre rett opp for parkeringsplass. Denne følges til der lysløypa krysser 90 grader på vegen (etter ca 2,5 km). Følg så lysløypa opp en bratt bakke og opp i kraftlinja, ca 300 m. Her tar du brått av til høyre ved skilt mot Hoksetberget, og følger merking fram til turmålet, ca 800 m fra lysløypa. Gå tilbake samme veg, eller kombiner med en lenger tur til Køltjednet og Glennatind, som er et annet turmål i årets sommervandring.

Alternativ rute: Fra Hoksetberget, gå tilbake til kraftlinja. Følg så kraftlinja til høyre (mot øst) ca 200 meter til pilskilt til høyre. Her kommer du inn på en god kjerreveg som du følger nedover ca 900m. Ved et våtmarksområde tar du av til venstre langs sti (merka med pilskilt). Etter ca 200m er du ved Gapahuken ved Køltjednet. Følg stien videre på østsida av tjednet, så i sørlig retning på god sti til du er fremme på Glennatind. Denne turen kan du også gå i motsatt retning med start på Glennatind.

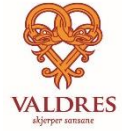
Tidsbruk: Ca 1,5 time t/r

Barnevennlighet: Høy

Poeng: 30



Sommervandring 2019 – Nord-Aurdal



3 Bjødnastigen og Skardsbakkane



Kjørebekrivelse: Fra E16 kjør ned ved Aurdal kirke mot Aurdal Fjordcamping. Kjør over brua og ta til venstre. Kjør 1,7 kilometer denne vegen

Parkering: Etter skarp høyresving, parker ved informasjonsskilt. Ønsker man å gå opp Skardsbakkane og ikke Bjødnastigen, parker ved Aurdal fjordcamping eller brua.

Turbeskrivelse: Opp Bjødnastigen; følg skogsveg som senere går over til sti. Tidvis bratt og smalt, men fin sti som er merket med røde piler på trær. Du passerer en foss som er sikret med tau, vær obs for glatte og utsatte partier opp skaret. Når stien kommer til en ny skogsveg, tar du til høyre (merket med røde/hvite bånd). Følg denne vegen til et kryss, ta til venstre inn til Bjørnahloltjernet, hvor turmålskassa står. Her er det en fin rasteplass med benker og bord. Snu og gå tilbake samme vei eller gå videre mot Skardsbakkane, og kom ned ved brua nær Aurdal Fjordcamping. Alternativt kan man ta turen tur/retur Skardsbakkane. Da starter man turen ved brua nær Aurdal Fjordcamping og følger skilt mot Skardsbakkane, og videre mot Bjødnastigen. Turen opp selve Bjødnastigen er krevende og bratt. Går man derimot opp Skardsbakkane, og ned igjen samme veg, er denne bedre egnet for barn.

Tidsbruk: ca 3 timer (t/r Bjødnastigen er ca 7 km)

Barnevennlighet: Middels

Poeng: 35



Sommervandring 2019 – Nord-Aurdal



4 Fjellenden (1145 moh)



Kjørebekrivelse: Fra E16 ved Aurdal sentrum, følg skilt opp til Danebu – bomveg den siste strekningen (20 kr).

Parkering: Parkering på høyre side rett før avkjøringa til Danebu Kongsgård, eller på venstre side ca 300 meter forbi avkjøringa. Her står starttavla.

Turbeskrivelse: Følg god sti opp langs bekken. Videre på venstre siden av vannet Fræningen. Følg stien langs vannet og videre opp til Fjellenden. Samme veg tilbake, alternativt å følge sti til/mot Bjørgovarden for en lenger tur.

Tidsbruk: Ca 1,5 time t/r (3,5 km)

Barnevennlighet: Høy

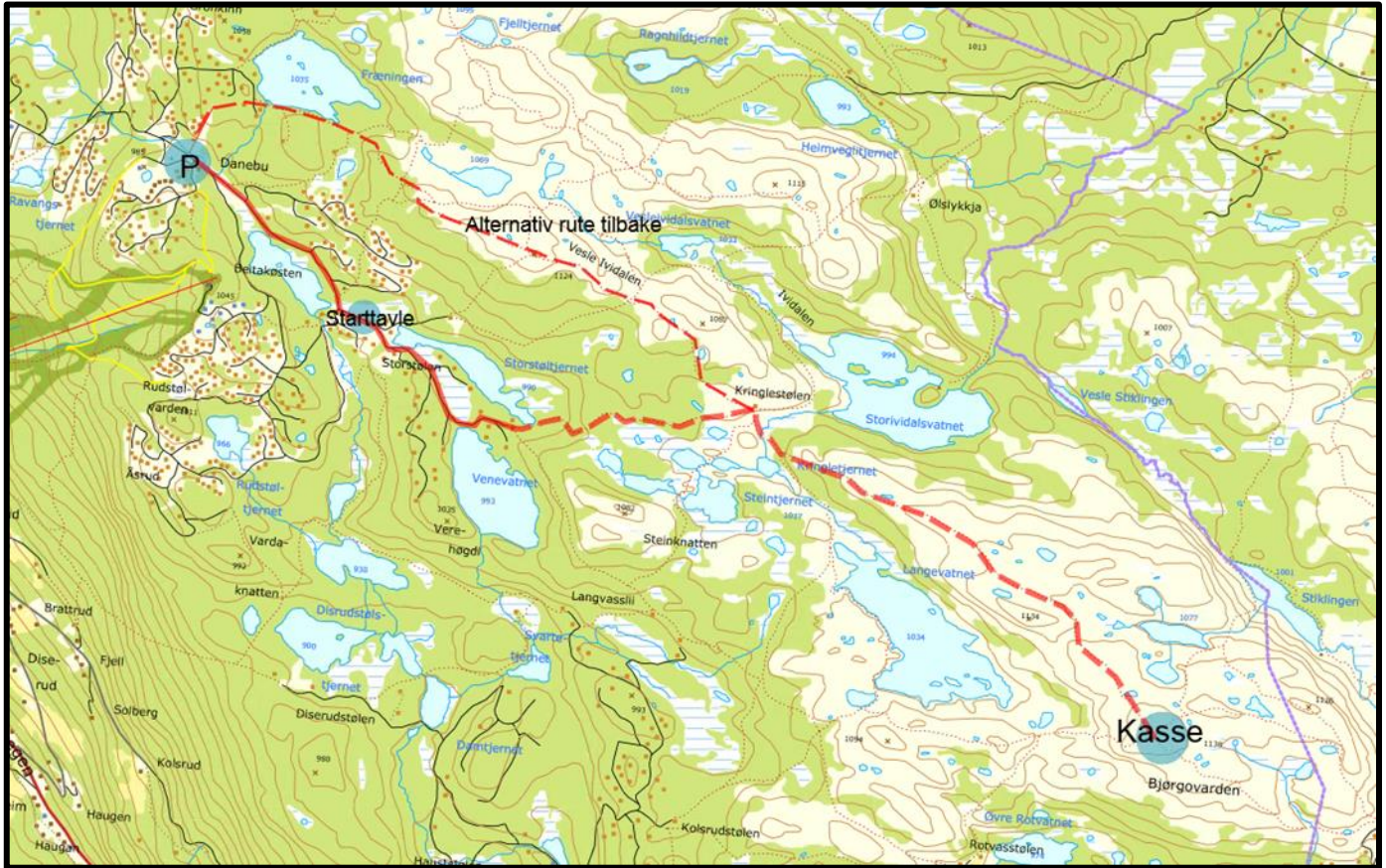
Poeng: 30



Sommervandring 2019 – Nord-Aurdal



5 Bjørgovarden (1138 moh.)



Kjørebekrivelse: Fra E16 ved Aurdal sentrum, følg skilt opp til Danebu – bomveg den siste strekningen (20 kr).

Parkering: Parkering på høyre side rett før avkjøringa til Danebu Kongsgård.

Turbeskrivelse: Følg Danebuvegen som går over i Storstølvegen til enden av hyttefeltet. Starttavla finner du underveis rett etter en vegbom. Ved enden av hyttefeltet, går vegen over til sti ved Venevatnet. Ta den merkede stien som går til venstre og følg denne mot Kringlestølen og videre opp til Bjørgovarden. Følg samme sti tilbake, eller alternativ rute.

Alternativ tilbakerute: Når du kommer til Kringlestølen, kan du ta en sti som går mer rett fram (i stedet for til venstre) mot vannet Frenningen. Følg stien langs bakken ned til parkeringen, evt om du ønsker å gå til Fjellenden først.

Tidsbruk: 3-4 timer t/r (12 km)

Barnevennlighet: Middels

Poeng: 40



Sommervandring 2019 – Nord-Aurdal



6 Skruvdalstinden (1096 moh)



Kjørebekrivelse: Kjør til Skrautvål skisenter. Ta av mot Svarthamarvegen (bomveg). Følg vegen i ca 26 km til Svarthamar bru. Ta til venstre her mot Susstølen.

Parkering: Parkeringsplass ved Susstølen

Turbeskrivelse Følg tørr og fin DNT-merka sti oppover bjørkelia, retning Liomseter. Stien går stort sett i snaufjell med godt utsyn til nære og fjerne fjellområder. Muligheter for å fiske underveis (NB: husk fiskekort!). Etter vel 9 km passerer du Skruvedalsbua, og herfra følger du pilskilt mot Skruvedalstinden. Retur samme veg.

Alternativ rute: Følg Svarthamarvegen (bomveg) til Helleset bru, og ta til venstre til raneistølvegen. Kjør til bom i Fullsennlie (60kr mynt). Kjør videre, og ta til høyre inn mot Olægeret i krysset. Ta til høyre på litt dårligere veg, frem til bommen som står åpen. Parker her. Følg vegen i ca 1,5 km. Ved Skogalægeret følger du en traktorveg i ca 200m, og deretter sti til venstre. Følg stien opp skogen. Her kommer du først til Skruvdalshøgda (1088 moh). Følg stien videre nedover, og deretter mot høyre og opp på Skruvdalstinden. Retur ned til Skruvdalshytta, ta til høyre og følg sti til Skogalægeret.

Tidsbruk: 5-6 timer (ca 22 km t/r)

Barnevennlighet: Middels

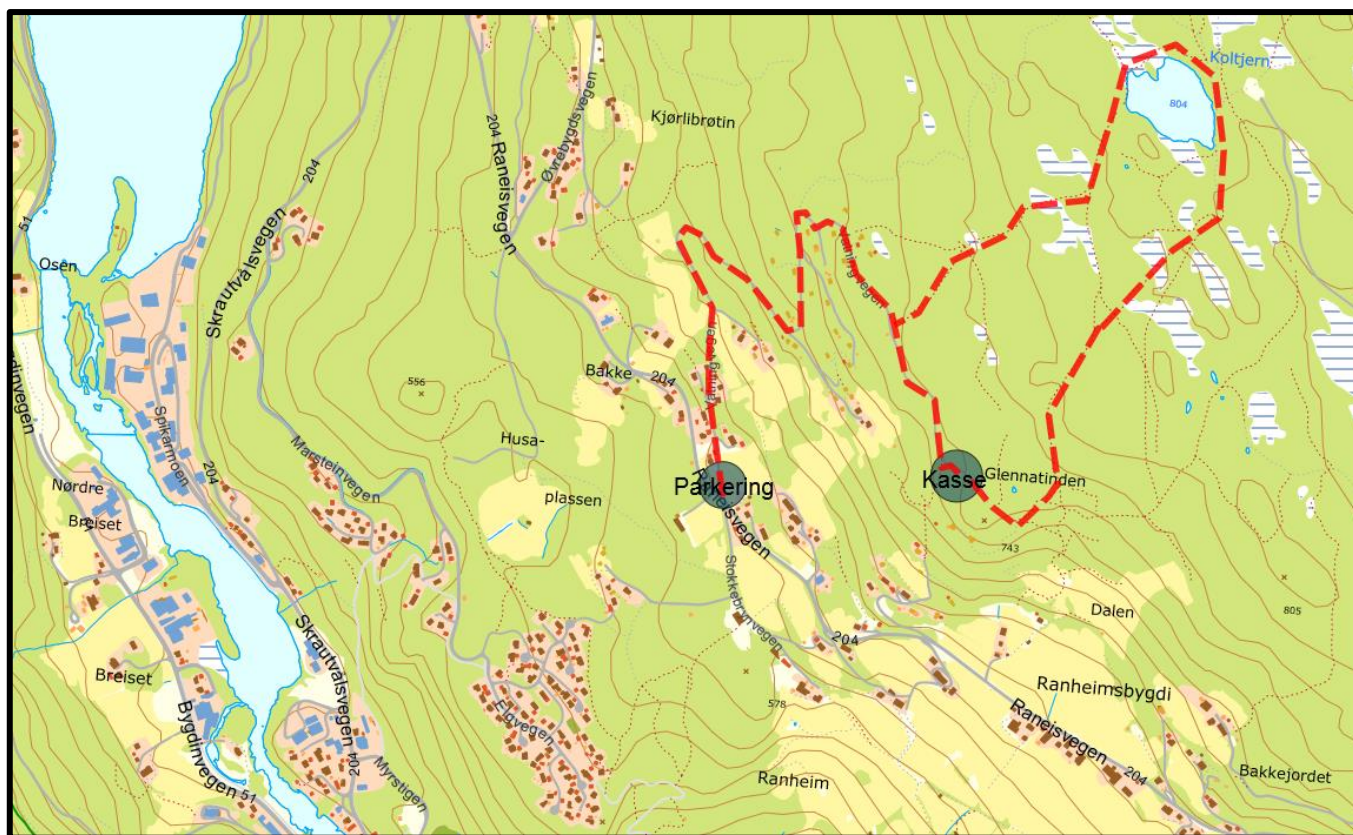
Poeng: 45



Sommervandring 2019 – Nord-Aurdal



7 Glennatinden* (743 moh)



Kjørebekrivelse: Fra E16 i Fagernes sentrum, kjør opp Garlivegen og videre opp til venstre på Raneisvegen. Kjør rett fram i krysset der Steinsetbygdvegen går opp til høyre. Kjør ca 1,5 km til et kryss der Vatningsvegen går opp til høyre, og Stokkebrynsvegen går ned til venstre mot Marsteinhøgda.

Parkering: Parkering ved krysset (det står noen containere her).

Turbeskrivelse: Følg Vatningsvegen oppover gjennom et hyttefelt. Vegen går over på traktorveg som går opp til høyre. Følg denne til du kommer til ei informasjonstavle og Helselaget-kasse. Turmålkassa står også her (merket sommervandring). 100 meter videre kommer du til selve Glennatinden. Videre kan du følge sti innover mot Køltjednet. Her er det veldig fint å raste. Følg sti rundt tjednet og gå sørover til du kommer inn igjen på Vatningsvegen. Følg vegen ned til parkering. Turen opp til Glennatinden er 2 km én vei. Hele rundturen om Køltjednet er på ca 6,5 km.

Alternativ rute: Start turen fra Fagernes sentrum. Følg grusvegen fra Valdreshallen opp mot Marsteinhøgda. 300m før Marsteinhøgda boligområde følger du sti til høyre der det er skiltet mot Glennatind. Ta så til venstre når du kommer opp på Stokkebrynsvegen og følg den opp til Raneisvegen. Følg videre turbeskrivelse til toppen.

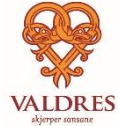
Tidsbruk: 2 - 3 timer (om Køltjednet)

Barnevennlighet: Høy

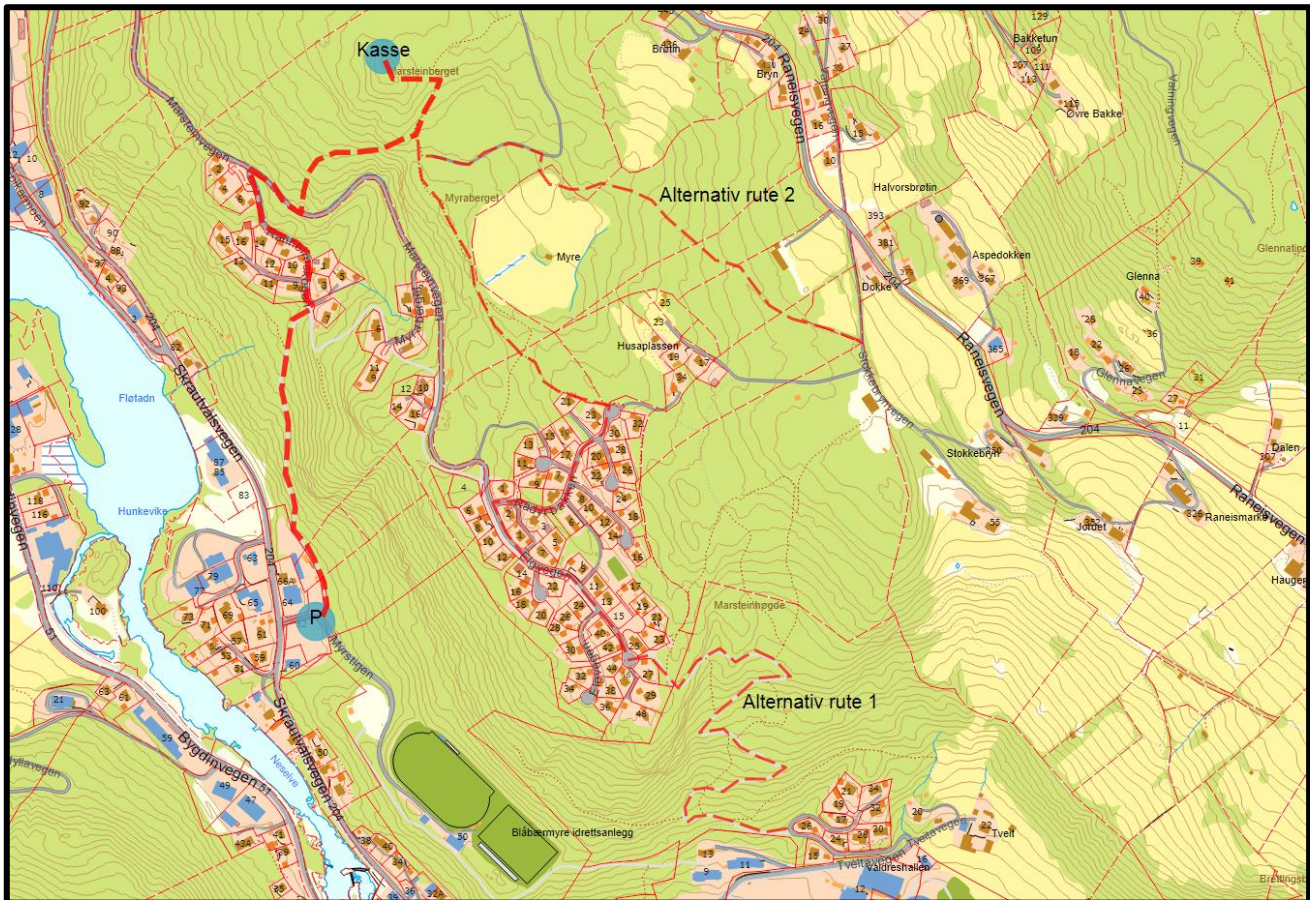
Poeng: 25



Sommervandring 2019 – Nord-Aurdal



8 Marsteinberget (556 moh)



Kjørebekrivelse: Fra E16 i Fagernes sentrum, kjør/gå Skrautvålsvegen opp mot Blåbærmyra ved Valhall Auto.

Parkering: Parker ved Valhall Auto eller på nedsiden av Blåbærmyra.

Turbeskrivelse: Fra Valhall Auto, ta vegen opp mot Blåbærmyra. Starttavla står der gangvegen går av til venstre. Følg gangvegen til du kommer opp til bebyggelsen, ta da av til venstre og følg vegen gjennom byggefeltet til du kommer til hovedvegen opp til Marsteinhøgda. Ta til høyre, gå ca 50m på hovedvegen, før du tar av til venstre på en sti opp gjennom skogen. Følg stien gjennom skogen til du kommer opp på flata, ta til venstre og bratt opp, til du så er på toppen av Marsteinberget.

Alternativ rute:

1. Gå fra Fagernes opp gangvegen til Marsteinhøgda og snuplassen i øvrefeltet og følg merking derfra.
2. Fra Ranheimsbygda; gå ned Stokkebrynvegen ca 200 meter. Gå til høyre på merket traktorveg og sti, videre forbi husmannsplassen Myre på venstre hånd og inn på en skogsbilveg. Denne går litt nedover før du følger bred sti til toppen.

Tidsbruk: ca 1 time

Barnevennlighet: Høy

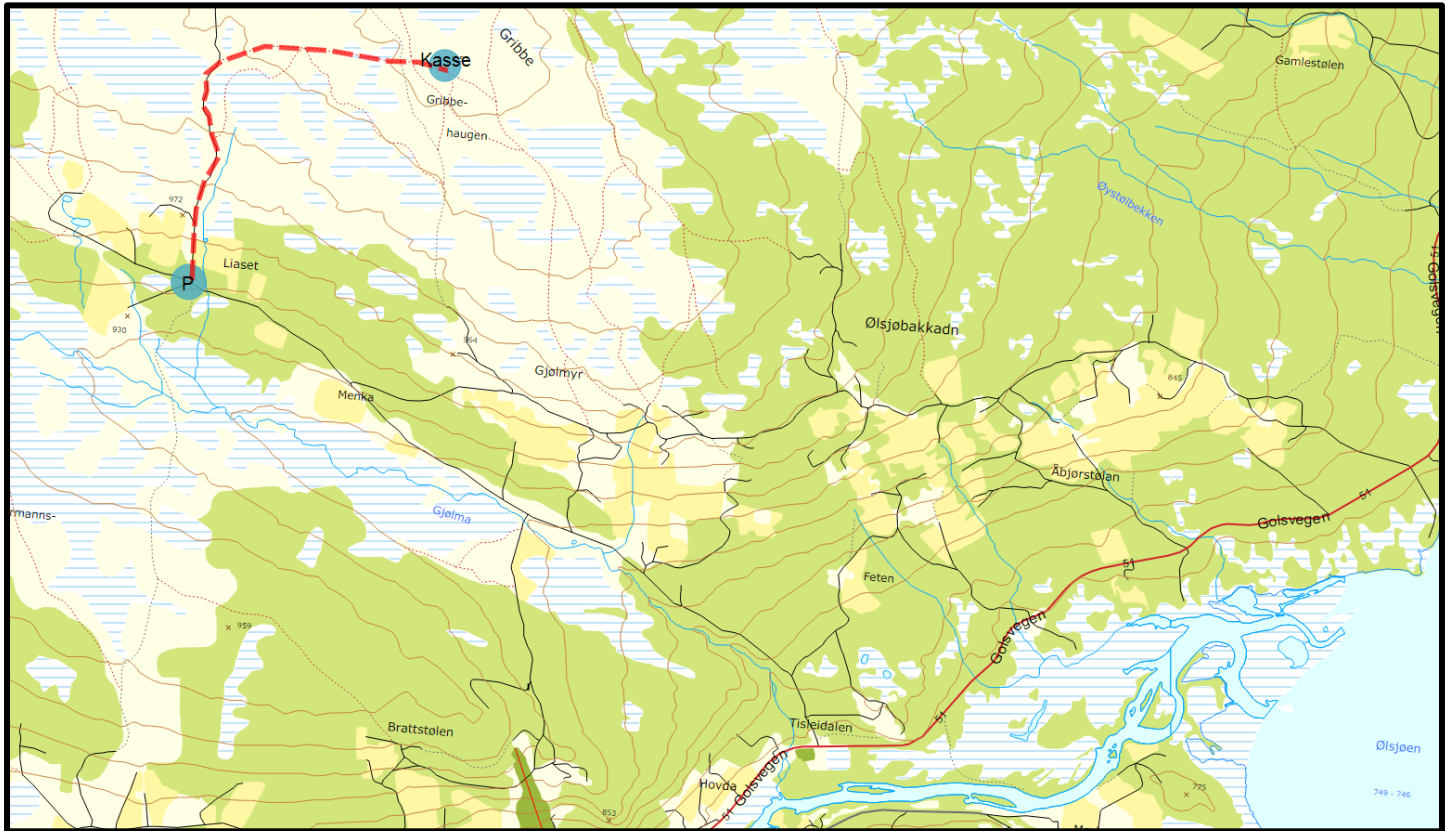
Poeng: 25



Sommervandring 2019 – Nord-Aurdal



9 Gribbe (1057 moh.)



Kjørebekrivelse: Fra E16 ta av Fv 51 mot Gol. Følg vegen til du ser Tisleidalen kirke, og ta av til høyre til Liaset.

Parkering: Liaset, her står også starttavle.

Turbeskrivelse: Følg grusvei nordover 200m ca, og følg så traktorveg ca 2,2 km, og ta så til høyre opp mot Gribbe. Du ser Gribbe på høyre side oppover når du går. Ta samme veg tilbake.

Alternativ rute:

Ta av på Tisleivegen og fortsett til Brattstølen Skisenter. Gå opp til Brattstølen og følg sti nordvestover (forbi høyde 958) og deretter 1,5 km på traktorvei nordover til Liaset. Fortsett nordover på grusveg og etter 2,2 km, ta til høyre på traktorveg via Gribbehaugen (1057 moh.) til Gjølmyr. Fra Gjølmyr følger du grusveien tilbake til Brattstølen. Turen kan også sykles med noen små trillestrekninger. Koselig fjelltur i åpent terreng med utsyn til store deler av Valdres og Jotunheimen.

Tidsbruk: ca 1 time

Barnevennlighet: Høy

Poeng: 30



Sommervandring 2019 – Nord-Aurdal



10 Fullsennknatten (1080 moh.)



Kjørebekrivelse: Kjør til Skrautvål skisenter og fortsett på Svarthamarvegen (bomveg). Følg vegen inn til Helleset bru, ta til venstre og kjør Raneisstølvegen forbi stølene på Helleset og videre til Ranheimstølen.

Parkering: Ved Ranheimstølen, ta til høyre og kjør opp til den øverste stølen. Her er det noen parkeringsplasser. Starttavla står ved parkeringen.

Turbeskrivelse: Gå stien oppover lia. Stien blir tydeligere opp mot toppen. Etter vegen oppover ligger Tjuvkjellern, hvor det etter sagnet skal ha holdt til en tjuv. Kassa står ved varden som ligger så vidt innenfor Øystre Slidre sin kommunegrense.

Tidsbruk: ca 1 time (3,5 km t/r)

Barnevennlighet: Høy

Poeng: 35

Sommervandring i Nord-Aurdal sommer/høst 2019



Nr	Turmål Minimum 5 ulike turmål for å få krus.	Kjørebekrivelser Informasjon om turmål + nedlasting av skjema: www.nord-aurdal.kommune.no eller Servicetorget på Rådhuset	Poeng per tur	Dato for stjernomført tur Før på tilsvarende dato + navn i tilhørende turbok.	Sum poeng
1	Breiset*	Fra Leira, kjør Lovengen til Heggelund. Kjør opp til Hovrudbygda (bomveg), og videre oppover. Når du kommer ut av skogen kommer du til et kryss (ca 2,5 km fra Leira), hvor du kan parkere.	25		
2	Hoksetberget	Fra E16 i Fagernes sentrum, kjør mot Skrautvål. Ta til høyre opp Svarthamarvegen, rett etter Skrautvål kirke. Følg vegen til Valdres Skisenter. Parker på p-plass på høyre side av vegen.	30		
3	Bjødnastigen og Skardsbakkkan	Fra E16 kjør ned ved Aurdal kirke mot Aurdal Fjordcamping. Kjør over brua og ta til venstre. Kjør 1,7 kilometer på denne vegen. Etter skarp høyresving, parker ved informasjonsskilt. Ved start opp Skardsbakkkan, parker ved Aurdal Fjordcamping.	35		
4	Fjellenden	Fra E16 ved Aurdal sentrum, følg skilt opp til Danebu – bomveg den siste strekningen (20 kr). Parker på høyre side rett før Danebu Kongsgård eller på venstre side ca 300m forbi avkjøringen.	30		
5	Bjørgovarden	Fra E16 ved Aurdal sentrum, følg skilt opp til Danebu – bomveg den siste strekningen (20 kr). Parker på høyre side rett før avkjøringa til Danebu Kongsgård.	40		
6	Skruvdalstinden	Fra E16 i Fagernes sentrum, kjør mot Skrautvål. Ta til høyre opp Svarthamarvegen og kjør til Skrautvål skisenter. Følg Svarthamarvegen videre oppover (bomveg) til Helleset bru og ta til venstre til Raneistølsvegen. Kjør til bom i Fullsennlie (60kr mynt). Kjør videre, og ta til høyre inn mot Olageret i krysset. Ta til høyre på litt dårligere veg, frem til bom som står åpen. Parkering ved bommen.	45		
7	Glennatinden*	Fra E16 i Fagernes sentrum, kjør opp Garliven og videre opp til venstre på Raneisvegen. Kjør rett fram i krysset der Steinsetbygdvegen går opp til høyre. Kjør ca 1,5 km til et kryss der Vatningsvegen går opp til høyre, og Stokkebyrnsvegen går ned til venstre mot Marsteinhøgda. Parker ved krysset.	25		
8	Marsteinberget	Fra E16 i Fagernes sentrum, kjør/gå Skrautvålsvegen opp mot Blåbærmyra ved Valhall Auto. Parker ved Valhall Auto eller nedsiden av Blåbærmyra.	25		
9	Gribbe	Fra E16 ta av Fv 51 mot Gol. Følg vegen til du ser Tisteidalen kirke, og ta av til høyre til Liaset. Parker ved Liaset.	30		
10	Fullsennknatten	Fra E16 i Fagernes sentrum, kjør mot Skrautvål. Ta til høyre opp Svarthamarvegen. Kjør til Skrautvål skisenter og fortsett på Svarthamarvegen (bomveg). Følg vegen inn til Helleset bru, ta til venstre og kjør Raneisstølsvegen forbi støtene på Helleset og videre til Raneheimstølen. Ved Raneheimstølen, ta til høyre og parker ved de øverste støtene.	35		
Samlet poeng for turene. Man må ha minimum 220 poeng for å få krus (150 ved trillemaal* eller barn under 12 år).					
Navn: Adresse: Tlf: Alder:					



Makalaus: Det kom inn mange fine bilder fra fjorårets sommervandring! Her er et flott høstbilde fra Makalaus, innsendt av Anne Eide. Send gjerne inn bilder fra turene du går i år også. Kanskje får du bildet ditt på årets sommervandringkrus?

GOD TUR ☺

Sommervandring 2019 